



แผนการบริหารและพัฒนาทรัพยากรบุคคล  
มหาวิทยาลัยวลัยลักษณ์  
ประจำปีงบประมาณ พ.ศ. 2569  
(ตั้งแต่วันที่ 1 ตุลาคม พ.ศ. 2569 – 30 กันยายน พ.ศ. 2569)

งานพัฒนาบุคลากรและพัฒนาองค์กร  
ส่วนทรัพยากรมนุษย์และองค์กร  
มหาวิทยาลัยวลัยลักษณ์

# แผนการบริหารและพัฒนาทรัพยากรบุคคล มหาวิทยาลัยวลัยลักษณ์

## ประจำปีงบประมาณ พ.ศ. 2569

### ส่วนที่ 1 ที่มา ความสำคัญ

แผนการบริหารและพัฒนาทรัพยากรบุคคล มหาวิทยาลัยวลัยลักษณ์ ประจำปีงบประมาณ พ.ศ. 2569 จัดทำขึ้นภายใต้กรอบแนวคิดและทิศทางการพัฒนามหาวิทยาลัยตามแผนยุทธศาสตร์ระยะ 5 ปี และยุทธศาสตร์ระยะ 20 ปีของมหาวิทยาลัย โดยมุ่งเน้นการพัฒนาทุนมนุษย์ให้มีสมรรถนะสูง สามารถรองรับการเปลี่ยนแปลงของสังคมโลก เทคโนโลยีดิจิทัล และการแข่งขันในระดับสากล สอดคล้องกับวิสัยทัศน์ของมหาวิทยาลัยที่มุ่ง “เป็นองค์กรธรรมรัฐ เป็นแหล่งเรียนรู้หลักในถิ่น เป็นเลิศสู่สากล” รวมทั้งยึดมั่นในปณิธานของมหาวิทยาลัยในการสร้างบัณฑิตที่เป็นทั้ง “คนดีและคนเก่ง” มีความรู้ คู่คุณธรรม และมีความสามารถในการแข่งขันในระดับนานาชาติ ทั้งนี้ แผนการบริหารทรัพยากรบุคคลให้ความสำคัญกับการพัฒนาศักยภาพบุคลากรทุกสายงาน ทั้งสายวิชาการและสายสนับสนุน เพื่อขับเคลื่อนมหาวิทยาลัยไปสู่เป้าหมายการเป็นมหาวิทยาลัยคุณภาพและมหาวิทยาลัยวิจัยระดับแนวหน้าของประเทศ ตามยุทธศาสตร์สำคัญของมหาวิทยาลัย ได้แก่ ยุทธศาสตร์ที่ 1 การขับเคลื่อนสู่มหาวิทยาลัยแห่งคุณภาพ ยุทธศาสตร์ที่ 2 การขับเคลื่อนสู่มหาวิทยาลัยกลุ่มที่ 1 ด้านการวิจัยและนวัตกรรมระดับแนวหน้า (Global & Frontier Research) ยุทธศาสตร์ที่ 3 การบริการวิชาการและพัฒนาชุมชนอย่างยั่งยืน ยุทธศาสตร์ที่ 4 การพัฒนาโรงพยาบาลศูนย์การแพทย์เพื่อรองรับการเรียนการสอนทางคลินิก และยุทธศาสตร์ที่ 5 การเสริมสร้างความมั่นคงทางการเงินของมหาวิทยาลัย

ในการดำเนินงานด้านทรัพยากรบุคคล มหาวิทยาลัยมุ่งพัฒนาระบบบริหารบุคลากรให้มีประสิทธิภาพ โปร่งใส และยึดหลักธรรมาภิบาล ควบคู่กับการสร้างองค์กรแห่งความสุขและองค์กรแห่งการเรียนรู้ โดยสนับสนุนการพัฒนาความรู้ ทักษะ และสมรรถนะที่จำเป็นในศตวรรษที่ 21 รวมถึงทักษะด้านดิจิทัล ภาษาอังกฤษ งานวิจัย นวัตกรรม และการบริหารจัดการสมัยใหม่ ตลอดจนส่งเสริมภาวะผู้นำ การบริหารจัดการเชิงกลยุทธ์ และการเตรียมความพร้อมด้าน succession plan เพื่อสร้างผู้บริหารและบุคลากรรุ่นใหม่ที่มีศักยภาพสูง รองรับการเติบโตของมหาวิทยาลัยในอนาคต นอกจากนี้ ยังให้ความสำคัญกับการพัฒนาคุณภาพการเรียนการสอน โดยสนับสนุนให้อาจารย์ได้รับการรับรองมาตรฐานวิชาชีพ UKPSF ซึ่งมหาวิทยาลัยมีอาจารย์ผ่านการรับรองมากกว่าร้อยละ 96.14 สูงที่สุดในประเทศไทย ตลอดจนส่งเสริมการสร้างผลงานวิจัยคุณภาพระดับนานาชาติ การตีพิมพ์ในฐานข้อมูล Scopus และการสร้างเครือข่ายความร่วมมือกับองค์กรทั้งในและต่างประเทศ

ดังนั้น ส่วนทรัพยากรมนุษย์และองค์กร มหาวิทยาลัยวลัยลักษณ์ จึงมีความจำเป็นต้องจัดทำแผนการบริหารทรัพยากรบุคคลและแผนพัฒนาบุคลากร ประจำปีงบประมาณ พ.ศ. 2569 ขึ้น เพื่อใช้เป็นกรอบแนวทางในการบริหารและพัฒนาคุณภาพบุคลากรของมหาวิทยาลัยให้สอดคล้องกับทิศทางการพัฒนามหาวิทยาลัยตามแผนยุทธศาสตร์ 5 ปี และยุทธศาสตร์ระยะยาวของมหาวิทยาลัย ตลอดจนรองรับการเปลี่ยนแปลงของบริบทด้านเศรษฐกิจ สังคม เทคโนโลยี และการศึกษาในยุคดิจิทัล โดยมุ่งเน้นการพัฒนาบุคลากรให้มีสมรรถนะสูง มีความพร้อมในการปฏิบัติงาน สามารถปรับตัวต่อการเปลี่ยนแปลง และสนับสนุนการขับเคลื่อนพันธกิจของมหาวิทยาลัยได้อย่างมีประสิทธิภาพ ทั้งในด้านการผลิตบัณฑิต การวิจัย การบริการวิชาการ และการบริหารจัดการองค์กร นอกจากนี้ แผนดังกล่าวยังเป็นเครื่องมือสำคัญในการกำหนดแนวทางการพัฒนาความก้าวหน้าในสายอาชีพ การสร้างแรงจูงใจและความผูกพันต่อองค์กร การพัฒนาผู้นำและผู้สืบทอดตำแหน่ง ตลอดจนการส่งเสริมวัฒนธรรมองค์กรที่ยึดหลักธรรมาภิบาล คุณธรรม และค่านิยมร่วมของมหาวิทยาลัย อันจะนำไปสู่การพัฒนาองค์กรให้เป็นองค์กรสมรรถนะสูง (High Performance Organization) และสนับสนุนเป้าหมายของมหาวิทยาลัยวลัยลักษณ์ในการก้าวสู่ความเป็นเลิศระดับชาติและนานาชาติอย่างยั่งยืนต่อไป

## ส่วนที่ 2 ข้อมูลของมหาวิทยาลัยวลัยลักษณ์

### 2.1 ประวัติมหาวิทยาลัยวลัยลักษณ์

มหาวิทยาลัยวลัยลักษณ์ (Walailak University : WU) เป็นมหาวิทยาลัยของรัฐในกำกับของรัฐบาล ก่อตั้งขึ้นตามพระราชบัญญัติมหาวิทยาลัยวลัยลักษณ์ พ.ศ. 2535 โดยมีวัตถุประสงค์เพื่อขยายโอกาสทางการศึกษาระดับอุดมศึกษาและพัฒนาทรัพยากรมนุษย์ของภาคใต้และประเทศไทย มหาวิทยาลัยตั้งอยู่เลขที่ 222 ตำบลไทยบุรี อำเภอท่าศาลา จังหวัดนครศรีธรรมราช รหัสไปรษณีย์ 80160-80161 มีพื้นที่มหาวิทยาลัยขนาดใหญ่กว่า 9,000 ไร่ ลักษณะเป็น “เมืองมหาวิทยาลัย” (University Town) ที่ครบวงจร ทั้งด้านการศึกษา การวิจัย การแพทย์ ที่พักอาศัย และสิ่งอำนวยความสะดวกต่าง ๆ ภายในมหาวิทยาลัย

มหาวิทยาลัยได้รับพระราชทานนาม “วลัยลักษณ์” จากสมเด็จพระเจ้าพี่นางเธอ เจ้าฟ้ากัลยาณิวัฒนา กรมหลวงนราธิวาสราชนครินทร์ โดยคำว่า “วลัยลักษณ์” หมายถึง “ผู้ทรงไว้ซึ่งความมั่งคั่งแห่งสร้อยอันประเสริฐ” ซึ่งสะท้อนถึงอุดมการณ์ด้านปัญญา คุณธรรม และการพัฒนาสังคม มหาวิทยาลัยเปิดการเรียนการสอนอย่างเป็นทางการในปี พ.ศ. 2539 และได้รับการพัฒนาอย่างต่อเนื่องจนกลายเป็นหนึ่งในมหาวิทยาลัยวิจัยที่มีศักยภาพสูงของประเทศไทย โดยเฉพาะด้านวิทยาศาสตร์สุขภาพ วิทยาศาสตร์และเทคโนโลยี งานวิจัย และนวัตกรรม

ในด้านการบริหารจัดการ มหาวิทยาลัยวลัยลักษณ์เป็นมหาวิทยาลัยในกำกับของรัฐที่มีความคล่องตัวในการบริหารสูง ทำให้สามารถพัฒนาหลักสูตร งานวิจัย และความร่วมมือกับหน่วยงานทั้งในและต่างประเทศได้อย่างรวดเร็ว ปัจจุบันมหาวิทยาลัยประกอบด้วยสำนักวิชาและวิทยาลัยหลายแห่ง ครอบคลุมทั้งกลุ่มวิทยาศาสตร์สุขภาพ วิทยาศาสตร์และเทคโนโลยี สังคมศาสตร์ มนุษยศาสตร์ และการจัดการ รวมถึงมีโรงพยาบาลศูนย์การแพทย์มหาวิทยาลัยวลัยลักษณ์ ซึ่งเป็นศูนย์กลางด้านการแพทย์ การเรียนการสอน และการบริการสุขภาพของภาคใต้ตอนบน

ปัจจุบันมหาวิทยาลัยสามารถติดต่อได้ผ่านหมายเลขโทรศัพท์กลาง 0-7567-3000 เว็บไซต์ทางการของมหาวิทยาลัยคือ [www.wu.ac.th](http://www.wu.ac.th) และอีเมลกลาง [wu@wu.ac.th](mailto:wu@wu.ac.th) โดยเปิดทำการในวันจันทร์ถึงวันศุกร์ เวลา 08.30-16.30 น.

### 2.2 ปรัชญา วิสัยทัศน์ พันธกิจ ค่านิยม ของมหาวิทยาลัย

มหาวิทยาลัยวลัยลักษณ์ยึดมั่นในปรัชญาการจัดการศึกษาที่มุ่ง “สร้างบัณฑิตที่มีความเป็นเลิศทางวิชาการ มีคุณธรรม จริยธรรม และรับผิดชอบต่อสังคม” โดยให้ความสำคัญกับการพัฒนาทรัพยากรมนุษย์อย่างสมดุลทั้งด้านความรู้ ทักษะวิชาชีพ ความคิดสร้างสรรค์ และจิตสำนึกสาธารณะ เพื่อให้สามารถปรับตัวต่อการเปลี่ยนแปลงของสังคมโลกและมีบทบาทในการพัฒนาประเทศอย่างยั่งยืน มหาวิทยาลัยเชื่อว่าการศึกษาไม่ได้เป็นเพียงกระบวนการถ่ายทอดองค์ความรู้ แต่เป็นการพัฒนาคนให้มีศักยภาพครบถ้วนทั้งด้านสติปัญญา คุณธรรม และความรับผิดชอบต่อส่วนรวม

#### วิสัยทัศน์

ในด้านวิสัยทัศน์ มหาวิทยาลัยวลัยลักษณ์มุ่งสู่การเป็น “มหาวิทยาลัยชั้นนำแห่งคุณภาพระดับนานาชาติ” โดยเน้นการพัฒนาสู่มหาวิทยาลัยวิจัยที่มีความเป็นเลิศทางวิชาการและการวิจัย สามารถสร้างองค์ความรู้ นวัตกรรม และผลงานที่มีผลกระทบต่อสังคมทั้งในระดับประเทศและระดับโลก ควบคู่ไปกับการเป็น “หลักในถิ่น” ที่มีบทบาทสำคัญในการพัฒนาภาคใต้และชุมชนโดยรอบ ผ่านการบริการวิชาการ การวิจัยเพื่อสังคม และการสร้างเครือข่ายความร่วมมือกับหน่วยงานทั้งภาครัฐและเอกชน ทั้งในและต่างประเทศ

#### พันธกิจ

สำหรับพันธกิจของมหาวิทยาลัย มหาวิทยาลัยมีพันธกิจหลัก 4 ประการ คือ

1. ผลิตและพัฒนากำลังคนระดับสูงให้มีมาตรฐานที่สอดคล้องกับความต้องการในการพัฒนาเศรษฐกิจและสังคมภาคใต้และของประเทศ

2. ดำเนินการศึกษา ค้นคว้าวิจัยและพัฒนา องค์ความรู้ใหม่ให้สามารถนำไปใช้ในการพัฒนาการผลิตให้มีคุณภาพ และประสิทธิภาพ เพื่อความสามารถในการพึ่งตนเองและการแข่งขันในระดับนานาชาติ

3. ให้บริการทางวิชาการแก่หน่วยงานต่างๆ ทั้งภาครัฐและภาคเอกชนในด้านการให้คำปรึกษาแนะนำ การวิจัยและพัฒนา การทดสอบ การสำรวจ รวมทั้งการฝึกอบรมและพัฒนาอันจะก่อให้เกิดการถ่ายทอดเทคโนโลยีที่จำเป็นและเหมาะสม เพื่อการพัฒนาเศรษฐกิจและสังคมของภูมิภาคและประเทศชาติ

4. อนุรักษ์และฟื้นฟูศิลปวัฒนธรรมอันเป็นจารีตประเพณี รวมทั้งศิลปะบริสุทธิ์และศิลปะประยุกต์ เพื่อให้มหาวิทยาลัยเป็นศูนย์รวมของชุมชน และเป็นแบบอย่างที่ดีของสังคมในอนาคต

นอกจากนี้ ยังมีพันธกิจยุทธศาสตร์ที่มุ่งสร้างคุณค่าและความเป็นเลิศระดับสากลในทุกสาขาวิชาชีพ มีนวัตกรรม การดำเนินงานตามพันธกิจที่ทันสมัย พัฒนาทุนมนุษย์และสินทรัพย์ให้มีเอกลักษณ์และศักยภาพ พร้อมรองรับการแข่งขันและการเปลี่ยนแปลงของประเทศและของโลก โดยสร้างความร่วมมือกับทุกภาคส่วน รวมถึงตระหนักและให้ความสำคัญในการสร้างสังคมสุขภาวะและองค์กรแห่งความสุข บนพื้นฐานหลักการทำงานตามแนวคิดเศรษฐกิจพอเพียง

#### **ค่านิยมองค์กร**

มหาวิทยาลัยวลัยลักษณ์ใช้คำว่า “WALAILAK for all” เป็นค่านิยมร่วม (Core Values) ขององค์กร โดยแต่ละตัวอักษรมีความหมายสำคัญ ได้แก่

W – Wisdom หมายถึง มุ่งสู่ปัญญา

A – Advancement หมายถึง ล้ำหน้า สร้างสิ่งใหม่

L – Loyalty หมายถึง มอบใจให้องค์กร

A – Altruism หมายถึง เอื้ออาทรต่อผู้อื่น

I – Integrity หมายถึง ยืนบนฐานความซื่อสัตย์

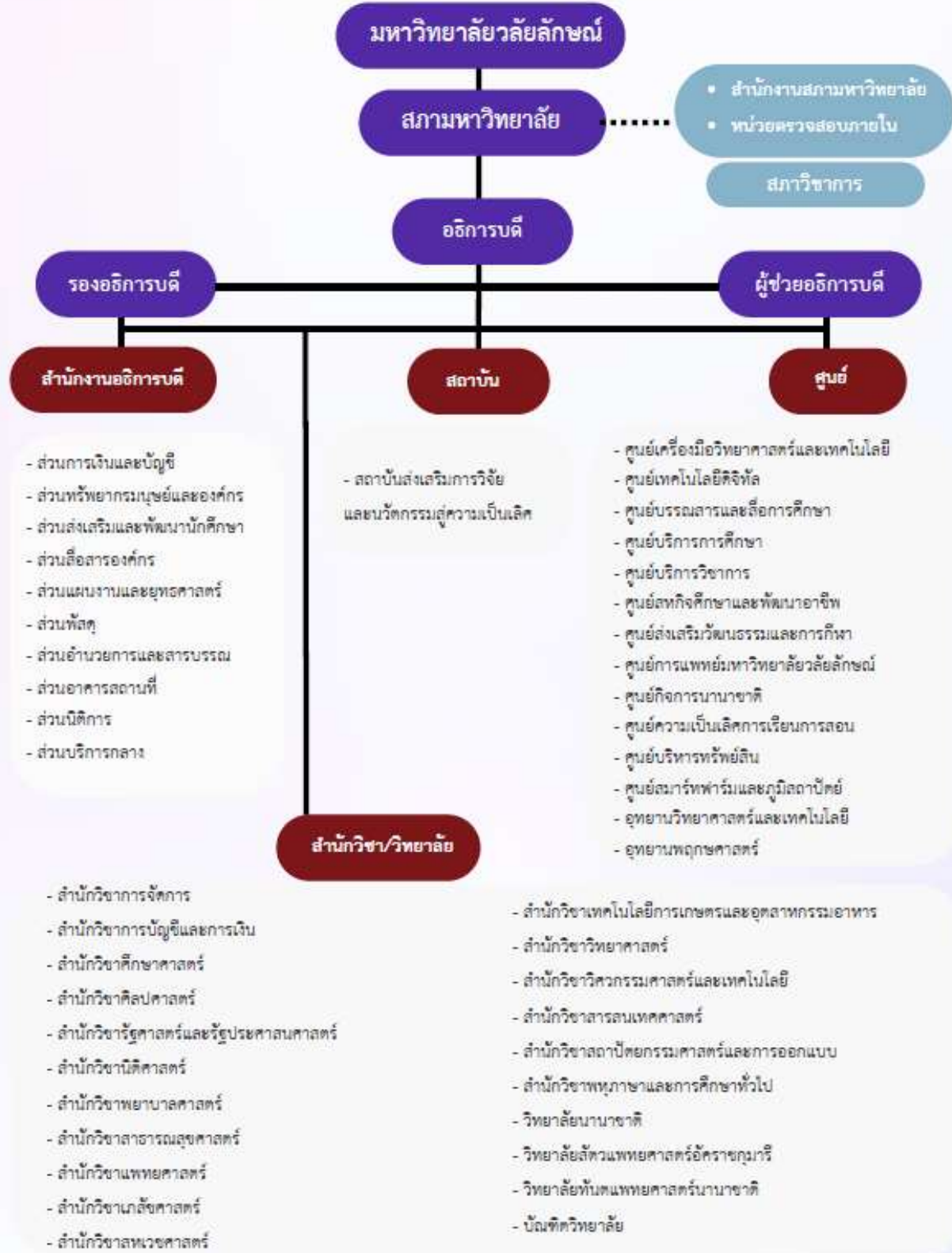
L – Lean หมายถึง กะทัดรัด เด่นชัดในคุณค่า

A – Accountability หมายถึง ตรวจสอบความรับผิดชอบ

K – Knowledge Sharing หมายถึง ใฝ่รู้รอบ มอบแบ่งปัน

ค่านิยมดังกล่าวสะท้อนวัฒนธรรมองค์กรของมหาวิทยาลัยที่มุ่งเน้นความเป็นเลิศทางวิชาการ ความซื่อสัตย์ ความรับผิดชอบ การทำงานร่วมกัน และการแบ่งปันองค์ความรู้ เพื่อขับเคลื่อนมหาวิทยาลัยไปสู่ความเป็นองค์กรแห่งนวัตกรรมและการเรียนรู้ระดับนานาชาติ

## โครงสร้างการบริหารงาน



### ส่วนที่ 3 ความสอดคล้องเชื่อมโยงแผน 3 ระดับ ตามนโยบายของมติคณะรัฐมนตรี เมื่อวันที่ 4 ธันวาคม 2560

การจัดทำแผนการบริหารและพัฒนาทรัพยากรบุคคล มหาวิทยาลัยวลัยลักษณ์ เพื่อกำหนดทิศทางและแนวทางการดำเนินงานของมหาวิทยาลัย ได้พิจารณาความสอดคล้องกับยุทธศาสตร์และทิศทางการพัฒนาประเทศ รวมทั้งนโยบายและทิศทางการพัฒนาของมหาวิทยาลัยวลัยลักษณ์ ดังนี้

#### 3.1 ยุทธศาสตร์ชาติ (แผนระดับที่ 1)

ในระดับที่ 1 คือ ยุทธศาสตร์ชาติ 20 ปี (พ.ศ. 2561–2580) แผนการบริหารและพัฒนาทรัพยากรบุคคลของมหาวิทยาลัยมีความเชื่อมโยงกับยุทธศาสตร์ชาติด้านการพัฒนาและเสริมสร้างศักยภาพทรัพยากรมนุษย์ ซึ่งมุ่งพัฒนาคนไทยให้มีคุณภาพ มีสมรรถนะสูง มีคุณธรรม และพร้อมรองรับการเปลี่ยนแปลงของโลกในศตวรรษที่ 21 โดยมหาวิทยาลัยให้ความสำคัญกับการพัฒนาศักยภาพบุคลากรทั้งสายวิชาการและสายสนับสนุน การส่งเสริมทักษะด้านดิจิทัล ภาษา งานวิจัย นวัตกรรม ภาวะผู้นำ และการสร้างวัฒนธรรมองค์กรที่ยึดหลักธรรมาภิบาล เพื่อสนับสนุนเป้าหมายการเป็นมหาวิทยาลัยวิจัยและมหาวิทยาลัยชั้นนำระดับนานาชาติ

#### 3.2 แผนแม่บทภายใต้ยุทธศาสตร์ชาติ 20 ปี (เฉพาะที่เชื่อมโยงกับแผนยุทธศาสตร์มวล.) (แผนระดับที่ 2)

ในระดับที่ 2 คือ แผนแม่บทภายใต้ยุทธศาสตร์ชาติ และแผนการปฏิรูปประเทศ แผนการบริหารทรัพยากรบุคคลของมหาวิทยาลัยมีความสอดคล้องกับแผนแม่บทประเด็นการพัฒนาคุณภาพคนตลอดช่วงชีวิต และประเด็นการบริการประชาชนและประสิทธิภาพภาครัฐ โดยมุ่งพัฒนาระบบบริหารบุคลากรให้มีประสิทธิภาพ โปร่งใส และทันสมัย เช่น การบริหารผลการปฏิบัติงานตามสมรรถนะ การพัฒนาบุคลากรให้รองรับ Digital Transformation การสร้างองค์กรแห่งการเรียนรู้ (Learning Organization) รวมถึงการส่งเสริมระบบบริหารจัดการองค์กรที่คล่องตัวและมีธรรมาภิบาล ซึ่งสอดคล้องกับแนวทางการปฏิรูปภาครัฐและการปฏิรูปการศึกษาในระดับประเทศ

#### 3.3 กรอบนโยบายและยุทธศาสตร์การอุดมศึกษา วิทยาศาสตร์ วิจัยและนวัตกรรม พ.ศ.2566-2570 (เฉพาะที่เชื่อมโยงกับแผนยุทธศาสตร์มวล.) (แผนระดับที่ 3)

แผนระดับที่ 3 ของมหาวิทยาลัยมุ่งเน้นการแปลง “เป้าหมายเชิงยุทธศาสตร์” ให้เป็น “แนวทางดำเนินงานด้านบุคลากร” ที่สามารถปฏิบัติได้จริง เช่น การพัฒนาศักยภาพบุคลากรให้มีสมรรถนะสูง การสร้างผู้นำรุ่นใหม่ การพัฒนาทักษะด้านดิจิทัลและนวัตกรรม การส่งเสริมความก้าวหน้าในสายอาชีพ ตลอดจนการสร้างระบบบริหารผลการปฏิบัติงานที่เชื่อมโยงกับเป้าหมายองค์กร ทั้งนี้เพื่อสนับสนุนเป้าหมายสำคัญของมหาวิทยาลัยในการก้าวสู่ “มหาวิทยาลัยแห่งคุณภาพและความเป็นเลิศระดับนานาชาติ” นอกจากนี้ แผนระดับที่ 3 ยังสะท้อนผ่านการกำหนดตัวชี้วัดและโครงการพัฒนาบุคลากรที่ชัดเจน เช่น การพัฒนาศัลยาพยาจารย์และนักวิจัยให้มีผลงานวิจัยระดับนานาชาติ การส่งเสริมการเรียนรู้ตลอดชีวิต (Lifelong Learning) ของบุคลากร การพัฒนาทักษะด้านภาษาและเทคโนโลยีดิจิทัล รวมถึงการสร้างวัฒนธรรมองค์กรที่ยึดหลักธรรมาภิบาล ความโปร่งใส และการทำงานแบบมุ่งผลสัมฤทธิ์ ซึ่งถือเป็นการเชื่อมโยงยุทธศาสตร์ระดับมหาวิทยาลัยสู่การบริหารทรัพยากรบุคคลในระดับปฏิบัติการอย่างชัดเจน



## ส่วนที่ 4 สารสำคัญของแผนการบริหารและพัฒนาทรัพยากรบุคคล มหาวิทยาลัยวลัยลักษณ์ ประจำปีงบประมาณ พ.ศ. 2569

### 4.1 ภาพรวมของแผนการบริหารและพัฒนาทรัพยากรบุคคล มหาวิทยาลัยวลัยลักษณ์ ประจำปีงบประมาณ พ.ศ. 2569

#### 4.1.1 วัตถุประสงค์

4.1.1.1 เพื่อกำหนดทิศทางและแนวทางการบริหารและพัฒนาทรัพยากรบุคคลของ มหาวิทยาลัยวลัยลักษณ์ ให้สอดคล้องกับยุทธศาสตร์ชาติ แผนแม่บทภายใต้ยุทธศาสตร์ชาติ แผนพัฒนาการอุดมศึกษา และแผนยุทธศาสตร์มหาวิทยาลัยวลัยลักษณ์ พ.ศ. 2566–2570

4.1.1.2 เพื่อพัฒนาศักยภาพบุคลากรทั้งสายวิชาการและสายสนับสนุนให้มีสมรรถนะสูง มีความรู้ความสามารถ ทักษะด้านดิจิทัล นวัตกรรม ภาษา และทักษะที่จำเป็นในศตวรรษที่ 21 สามารถรองรับการเปลี่ยนแปลงและการแข่งขันในระดับสากล

4.1.1.3 เพื่อส่งเสริมระบบบริหารทรัพยากรบุคคลที่มีประสิทธิภาพ โปร่งใส เป็นธรรม และยึดหลักธรรมาภิบาล โดยมุ่งเน้นการบริหารผลการปฏิบัติงานตามสมรรถนะและผลสัมฤทธิ์ของงาน

4.1.1.4 เพื่อพัฒนาระบบการเรียนรู้และการพัฒนาบุคลากรอย่างต่อเนื่อง (Lifelong Learning) รวมทั้งส่งเสริมการสร้างองค์กรแห่งการเรียนรู้ (Learning Organization) เพื่อเพิ่มขีดความสามารถในการปฏิบัติงานและการพัฒนาองค์กรอย่างยั่งยืน

4.1.1.5 เพื่อเตรียมความพร้อมด้านกำลังคนและพัฒนาผู้นำรุ่นใหม่ของมหาวิทยาลัย (Succession Plan) ให้สามารถรองรับการเปลี่ยนแปลงทางด้านการบริหาร เทคโนโลยี และบริบทของการอุดมศึกษาในอนาคต

4.1.1.6 เพื่อสนับสนุนการขับเคลื่อนพันธกิจของมหาวิทยาลัยด้านการเรียนการสอน การวิจัย การบริการวิชาการ และการบริหารจัดการองค์กร ให้บรรลุเป้าหมายการเป็นมหาวิทยาลัยแห่งคุณภาพและความเป็นเลิศระดับนานาชาติ

#### 4.2 แผนปฏิบัติการด้านการบริหารและพัฒนาบุคลากร

รายละเอียดโครงการ/กิจกรรมการบริหารทรัพยากรบุคคล มหาวิทยาลัยวลัยลักษณ์ ประจำปีงบประมาณ พ.ศ. 2569  
(ตั้งแต่วันที่ 1 ตุลาคม พ.ศ. 2568 ถึงวันที่ 30 กันยายน พ.ศ. 2569)

กิจกรรมหลัก	โครงการ/กิจกรรม	ระยะเวลาดำเนินการ	ผู้รับผิดชอบ
งานบริหารทรัพยากรบุคคล	1. สรรหาและคัดเลือกพนักงานสายวิชาการและบรรจุแต่งตั้ง ตามกระบวนการดังนี้ 1. จัดทำประกาศรับสมัครและเผยแพร่ในเว็บไซต์ของมหาวิทยาลัย 2. ตรวจสอบคุณสมบัติและส่งต่อใบสมัครให้สำนักวิชา/วิทยาลัยพิจารณา 3. จัดประชุมคณะกรรมการสรรหาและคัดเลือก 4. การจัดทำเอกสารเสนอขออนุมัติการจ้าง 5. จัดทำสัญญาจ้าง	1 ตุลาคม 2568 ถึง 30 กันยายน 2569	- ส่วนทรัพยากรมนุษย์และองค์กร
	2. สรรหาและคัดเลือกพนักงานสายปฏิบัติการวิชาชีพฯ และบรรจุแต่งตั้ง ตามกระบวนการดังนี้ 1. จัดทำประกาศรับสมัครและเผยแพร่ในเว็บไซต์ของมหาวิทยาลัย 2. ตรวจสอบคุณสมบัติและส่งต่อใบสมัครให้หน่วยงานพิจารณา 3. จัดสอบภาคความรู้ทั่วไป 4. จัดประชุมคณะกรรมการสรรหาและคัดเลือก 5. จัดทำรายงานการประชุม 6. การจัดทำเอกสารเสนอขออนุมัติการจ้าง 7. จัดทำสัญญาจ้าง	1 ตุลาคม 2568 ถึง 30 กันยายน 2569	- ส่วนทรัพยากรมนุษย์และองค์กร
	3. ประเมินต่อสัญญาจ้างพนักงานที่ครบสัญญาจ้างทั้งพนักงานสายวิชาการและพนักงานสายปฏิบัติการวิชาชีพฯ	1 ตุลาคม 2568 ถึง 30 กันยายน 2569	- ส่วนทรัพยากรมนุษย์และองค์กร
	4. ทบทวนจัดทำแผนอัตรากำลังของมหาวิทยาลัยที่สอดคล้องกับบทบาทและภารกิจของมหาวิทยาลัย	1 ตุลาคม 2568 ถึง 30 กันยายน 2569	- ส่วนทรัพยากรมนุษย์และองค์กร
	5. บริหารจัดการการประชุมคณะกรรมการต่างๆที่เกี่ยวข้องกับการบริหารทรัพยากรบุคคล	1 ตุลาคม 2568 ถึง 30 กันยายน 2569	- ส่วนทรัพยากรมนุษย์และองค์กร

กิจกรรมหลัก	โครงการ/กิจกรรม	ระยะเวลาดำเนินการ	ผู้รับผิดชอบ
งานบริหารทรัพยากรบุคคล	6. ออกกำหนดการประเมินผลการปฏิบัติงานประจำปีงบประมาณ พ.ศ. 2569 และการขึ้นเงินเดือน ประจำปีงบประมาณ พ.ศ. 2570	1 ตุลาคม 2568 ถึง 30 กันยายน 2569	- ส่วนทรัพยากรมนุษย์และองค์กร
	7. พิธีลงนามคำรับรองการปฏิบัติงานประจำปีงบประมาณ พ.ศ. 2569	15 มกราคม 2569	- ส่วนทรัพยากรมนุษย์และองค์กร - ส่วนอำนวยการและสารบรรณ
	8. การพัฒนา ปรับปรุง กระบวนการด้านการบริหารทรัพยากรบุคคล เช่น การปรับปรุงระเบียบ ข้อบังคับ เกี่ยวกับการบริหารงานบุคคลให้ทันสมัย	1 ตุลาคม 2568 ถึง 30 กันยายน 2569	- ส่วนทรัพยากรมนุษย์และองค์กร
	9. การจัดทำคำสั่งแต่งตั้ง โอนย้ายหน่วยงาน และคำสั่งพ้นสภาพกรณีพนักงาน ยื่นเรื่องลาออกจากมหาวิทยาลัย	1 ตุลาคม 2568 ถึง 30 กันยายน 2569	- ส่วนทรัพยากรมนุษย์และองค์กร
งานบริหารสวัสดิการและสิทธิประโยชน์	1. บริการและดูแลที่พักรักษาการ สนับสนุนและประสานงานเกี่ยวกับที่พักและพนักงานผู้เข้าพัก	1 ตุลาคม 2568 ถึง 30 กันยายน 2569	- ส่วนทรัพยากรมนุษย์และองค์กร
	2. ดำเนินการตามกระบวนการขอรับเครื่องราชอิสริยาภรณ์ให้แก่พนักงานและกรรมการสภามหาวิทยาลัยผู้ทรงคุณวุฒิที่มีคุณสมบัติ	1 ตุลาคม 2568 ถึง 30 กันยายน 2569	- ส่วนทรัพยากรมนุษย์และองค์กร
	3. แจ้งขึ้นทะเบียนและแจ้งสิ้นสุดการประกันตนให้แก่ลูกจ้างชั่วคราวของมหาวิทยาลัย	1 ตุลาคม 2568 ถึง 30 กันยายน 2569	- ส่วนทรัพยากรมนุษย์และองค์กร
	4. ตรวจสอบสิทธิการเบิกสวัสดิการของพนักงานผ่านระบบ WU-HRMS ในกรณี ที่พนักงานยื่นขอเบิกในรายการที่มหาวิทยาลัยให้สวัสดิการ ได้แก่ การเบิกค่ารักษาพยาบาล การเบิกค่าการศึกษาบุตร การเบิกค่าเครื่องแบบ และการเบิกค่าที่พัก	1 ตุลาคม 2568 ถึง 30 กันยายน 2569	- ส่วนทรัพยากรมนุษย์และองค์กร
งานบริหารทั่วไปและธุรการ	1. ดำเนินการยื่นขอ/ต่อ/ยกเลิกวีซ่าและใบอนุญาตทำงานให้อาจารย์ชาวต่างชาติภายในระยะเวลาที่กำหนด	1 ตุลาคม 2568 ถึง 30 กันยายน 2569	- ส่วนทรัพยากรมนุษย์และองค์กร
	2. การจัดทำบัตรประจำตัวเจ้าหน้าที่ของรัฐให้แก่พนักงานและบัตรประจำตัวลูกจ้างชั่วคราวให้แก่ลูกจ้างชั่วคราวรายเดือน	1 ตุลาคม 2568 ถึง 30 กันยายน 2569	- ส่วนทรัพยากรมนุษย์และองค์กร

รายละเอียดโครงการ/กิจกรรมการพัฒนาทรัพยากรบุคคล มหาวิทยาลัยวลัยลักษณ์ ประจำปีงบประมาณ พ.ศ. 2569  
(ตั้งแต่วันที่ 1 ตุลาคม พ.ศ. 2568 ถึงวันที่ 30 กันยายน พ.ศ. 2569)

กิจกรรมหลัก	โครงการ/กิจกรรม	งบประมาณที่ได้รับ จัดสรร (บาท)	ระยะเวลาดำเนินการ	ผู้รับผิดชอบ
การเตรียมพร้อมด้านองค์ความรู้สำหรับการขอ กำหนดตำแหน่งทางวิชาการและ การเรียนการสอนของ พนักงานสายวิชาการ	1. สัมมนาเชิงปฏิบัติการการเขียนตำราและหนังสือเพื่อขอ กำหนดตำแหน่งทางวิชาการ สำหรับคณาจารย์ของมหาวิทยาลัย วลัยลักษณ์	119,632.00	18 ตุลาคม 2568	- ส่วนทรัพยากรมนุษย์และ องค์กร
	2. อบรม "Achieving Academic Excellence : Promotion Process and Research Ethics"	5,468.00	4 ธันวาคม 2568	- ส่วนทรัพยากรมนุษย์และ องค์กร
	3. การอบรมที่เกี่ยวข้องกับ UKPSF	1,200,000.00	1 ตุลาคม 2568 ถึง 30 กันยายน 2569	- ศูนย์ความเป็นเลิศการเรียน การสอน
	4. โครงการเสริมสมรรถนะอาจารย์ที่ปรึกษา - หลักสูตรให้การปรึกษาเบื้องต้น - หลักสูตรจิตวิทยาพยากรณ์ - หลักสูตรการปฐมพยาบาลทางใจ	120,000.00	1 ตุลาคม 2568 ถึง 30 กันยายน 2569	- ศูนย์ส่งเสริมและพัฒนา นักศึกษา
	5. ตรวจสอบการคัดลอกผลงานทางวิชาการด้วยโปรแกรม Turnitin for Instructor	ไม่ใช้งบประมาณ	1 ตุลาคม 2568 ถึง 30 กันยายน 2569	- ศูนย์บรรณสารและ สื่อการศึกษา
	6. การใช้งานโปรแกรม Endnote20 เบื้องต้น	ไม่ใช้งบประมาณ		
	7. การใช้งานข้อมูลอิเล็กทรอนิกส์ด้านสังคมศาสตร์และ มนุษยศาสตร์	ไม่ใช้งบประมาณ		
	8. การใช้งานข้อมูลอิเล็กทรอนิกส์ด้านวิทยาศาสตร์สุขภาพ	ไม่ใช้งบประมาณ		
	9. เขียนอ้างอิงและบรรณานุกรมง่ายๆ สไตล์ APA7 ด้วยตนเอง	ไม่ใช้งบประมาณ		
	10. การใช้งานเทคโนโลยีสำหรับการเรียนการสอนในห้อง Smart Classroom	ไม่ใช้งบประมาณ		
	11. เทคนิคการสืบค้นฐานข้อมูลผ่าน Single Search ระบบจุด เดี่ยวจบทุกความต่อ'การ	ไม่ใช้งบประมาณ		

กิจกรรมหลัก	โครงการ/กิจกรรม	งบประมาณที่ได้รับ จัดสรร (บาท)	ระยะเวลาดำเนินการ	ผู้รับผิดชอบ
	12. ค้นพบงานวิจัยได้ง่ายผ่าน Google Scholar & ThaiJO พร้อม จับปัญหาการหาไฟล์ฉบับเต็มด้วยบริการ FindFullText	ไม่ใช้งบประมาณ		
	13. การสร้างแบบทดสอบเพื่อประเมินออนไลน์ด้วย Socrative	ไม่ใช้งบประมาณ		
	14. เทคนิคการเขียน Script สำหรับสร้างสื่อการสอนออนไลน์	ไม่ใช้งบประมาณ		
การเตรียมพร้อมเพื่อการขอ กำหนดตำแหน่งวิทยฐานะ ทางวิชาชีพของพนักงาน สายปฏิบัติการวิชาชีพและ บริหารทั่วไป	1. อบรมการขอตำแหน่งวิทยฐานะทางวิชาชีพให้แก่พนักงานสาย วิทยาศาสตร์สุขภาพ	22,000.00	1 ตุลาคม 2568 ถึง 30 กันยายน 2569	- ส่วนทรัพยากรมนุษย์และ องค์กร
	2. การอบรม เรื่อง สถิติเพื่อการวิจัยโดยใช้โปรแกรม SPSS	22,000.00	1 ตุลาคม 2568 ถึง 30 กันยายน 2569	- ส่วนทรัพยากรมนุษย์และ องค์กร
	3. การจัดการข้อมูลวิจัยและการอ้างอิงแหล่งข้อมูลอย่างถูกต้อง	22,000.00	1 ตุลาคม 2568 ถึง 30 กันยายน 2569	- ส่วนทรัพยากรมนุษย์และ องค์กร
	4. การใช้ Generative AI ช่วยพัฒนาต้นฉบับบทความวิจัย	22,000.00	1 ตุลาคม 2568 ถึง 30 กันยายน 2569	- ส่วนทรัพยากรมนุษย์และ องค์กร
	5. การเขียนบทความวิจัยเพื่อการตีพิมพ์	22,000.00	1 ตุลาคม 2568 ถึง 30 กันยายน 2569	- ส่วนทรัพยากรมนุษย์และ องค์กร
การพัฒนาศักยภาพนัก บริหารจัดการ	1. หลักสูตร “การพัฒนาศักยภาพนักบริหารจัดการระดับกลางและ ระดับต้น มหาวิทยาลัยวลัยลักษณ์” (นบจ. มวล) รุ่นที่ 2	800,000.00	31 มีนาคม 2569 – 20 สิงหาคม 2569	- ส่วนทรัพยากรมนุษย์และ องค์กร
	2. หลักสูตรการพัฒนาศักยภาพผู้บริหารระดับสูงรายบุคคล (บริหารวิชาการและบริหารจัดการ)	1,500,000.00	31 มีนาคม 2569 – 20 สิงหาคม 2569	- ส่วนทรัพยากรมนุษย์และ องค์กร
การปรับปรุงประสิทธิภาพ การทำงานของพนักงานสาย ปฏิบัติการวิชาชีพและ บริหารทั่วไป	1. โครงการ Talent Management	420,000.00	31 มีนาคม 2569 – 31 กรกฎาคม 2569	- ส่วนทรัพยากรมนุษย์และ องค์กร
	2. หลักสูตรความปลอดภัยทางชีวภาพและการรักษาความ ปลอดภัยทางชีวภาพ	128,000.00	1 ตุลาคม 2568 ถึง 30 กันยายน 2569	- ศูนย์เครื่องมือวิทยาศาสตร์ และเทคโนโลยี
	3. การอบรมผู้ตรวจสอบภายในที่ยังไม่ได้รับวุฒิบัตรและการอบรม หลักสูตรผู้ตรวจสอบภายในผู้ถือวุฒิปัตร CPIAT	208,116.00	28 กุมภาพันธ์ 2569	- หน่วยตรวจสอบภายใน

กิจกรรมหลัก	โครงการ/กิจกรรม	งบประมาณที่ได้รับ จัดสรร (บาท)	ระยะเวลาดำเนินการ	ผู้รับผิดชอบ	
	4. อบรมหลักสูตร "การเขียนหนังสือราชการ"	12,000.00	กรกฎาคม 2569	- ส่วนทรัพยากรมนุษย์และ องค์กร	
	5. หลักสูตรการเสริมสร้างพลังใจและทัศนคติเชิงบวกในการทำงาน	10,000.00	มิถุนายน - กรกฎาคม 2569	- ส่วนทรัพยากรมนุษย์และ องค์กร	
	6. หลักสูตรเตรียมความพร้อมก่อนเกษียณ	47,000.00	กรกฎาคม - กันยายน 2569	- ส่วนทรัพยากรมนุษย์และ องค์กร	
	7. หลักสูตรเฉพาะด้านพัสดุ	10,000	1 ตุลาคม 2568 ถึง 30 กันยายน 2569	- ส่วนพัสดุ	
	8. หลักสูตรเฉพาะด้านการเงิน	10,000	1 ตุลาคม 2568 ถึง 30 กันยายน 2569	- ส่วนการเงินและบัญชี	
	9. กิจกรรมเชิดชูเกียรติผู้ปฏิบัติงานครบ 25 ปี 30 ปี (มอบทองคำ)	500,000.00	27 มีนาคม 2569	- ส่วนทรัพยากรมนุษย์และ องค์กร	
	10. กิจกรรมกตเวทิตาจิตผู้เกษียณอายุการทำงาน	295,000.00	กันยายน 2569	- ส่วนทรัพยากรมนุษย์และ องค์กร	
	11. การพัฒนาศักยภาพรายบุคคลโดยหน่วยงานภายนอก	200,000.00	1 ตุลาคม 2568 ถึง 30 กันยายน 2569	ทุกหน่วยงาน (ยกเว้นสำนัก วิชา/วิทยาลัย/บัณฑิตวิทยาลัย)	
	การพัฒนาทักษะดิจิทัลให้แก่ พนักงานตามโครงการพัฒนา ด้านดิจิทัลของภาครัฐ	1. โครงการพัฒนาทักษะดิจิทัลให้แก่พนักงานตามโครงการพัฒนา ด้านดิจิทัลของภาครัฐ ประจำปีงบประมาณ 2569	240,000.00	1 ตุลาคม 2568 ถึง 30 กันยายน 2569	- ศูนย์นวัตกรรมดิจิทัล