



แผนการบริหารและพัฒนา
ทรัพยากรบุคคล
มหาวิทยาลัยวลัยลักษณ์
ประจำปีงบประมาณ 2569





แผนการบริหารและพัฒนาทรัพยากรบุคคล

มหาวิทยาลัยวลัยลักษณ์

ประจำปีงบประมาณ พ.ศ. 2569

(ตั้งแต่วันที่ 1 ตุลาคม พ.ศ. 2569 – 30 กันยายน พ.ศ. 2569)

งานพัฒนาบุคลากรและพัฒนาองค์กร

ส่วนทรัพยากรมนุษย์และองค์กร

มหาวิทยาลัยวลัยลักษณ์

แผนการบริหารและพัฒนาทรัพยากรบุคคล มหาวิทยาลัยวลัยลักษณ์

ประจำปีงบประมาณ พ.ศ. 2569

ส่วนที่ 1 ที่มา ความสำคัญ

แผนการบริหารและพัฒนาทรัพยากรบุคคล มหาวิทยาลัยวลัยลักษณ์ ประจำปีงบประมาณ พ.ศ. 2569 จัดทำขึ้นภายใต้กรอบแนวคิดและทิศทางการพัฒนามหาวิทยาลัยตามแผนยุทธศาสตร์ระยะ 5 ปี และยุทธศาสตร์ระยะ 20 ปีของมหาวิทยาลัย โดยมุ่งเน้นการพัฒนาทุนมนุษย์ให้มีสมรรถนะสูง สามารถรองรับการเปลี่ยนแปลงของสังคมโลก เทคโนโลยีดิจิทัล และการแข่งขันในระดับสากล สอดคล้องกับวิสัยทัศน์ของมหาวิทยาลัยที่มุ่ง “เป็นองค์กรธรรมรัฐ เป็นแหล่งเรียนรู้หลักในถิ่น เป็นเลิศสู่สากล” รวมทั้งยึดมั่นในปณิธานของมหาวิทยาลัยในการสร้างบัณฑิตที่เป็นทั้ง “คนดีและคนเก่ง” มีความรู้ คู่คุณธรรม และมีความสามารถในการแข่งขันในระดับนานาชาติ ทั้งนี้ แผนการบริหารทรัพยากรบุคคลให้ความสำคัญกับการพัฒนาศักยภาพบุคลากรทุกสายงาน ทั้งสายวิชาการและสายสนับสนุน เพื่อขับเคลื่อนมหาวิทยาลัยไปสู่เป้าหมายการเป็นมหาวิทยาลัยคุณภาพและมหาวิทยาลัยวิจัยระดับแนวหน้าของประเทศ ตามยุทธศาสตร์สำคัญของมหาวิทยาลัย ได้แก่ ยุทธศาสตร์ที่ 1 การขับเคลื่อนสู่มหาวิทยาลัยแห่งคุณภาพ ยุทธศาสตร์ที่ 2 การขับเคลื่อนสู่มหาวิทยาลัยกลุ่มที่ 1 ด้านการวิจัยและนวัตกรรมระดับแนวหน้า (Global & Frontier Research) ยุทธศาสตร์ที่ 3 การบริการวิชาการและพัฒนาชุมชนอย่างยั่งยืน ยุทธศาสตร์ที่ 4 การพัฒนาโรงพยาบาลศูนย์การแพทย์เพื่อรองรับการเรียนการสอนทางคลินิก และยุทธศาสตร์ที่ 5 การเสริมสร้างความมั่นคงทางการเงินของมหาวิทยาลัย

ในการดำเนินงานด้านทรัพยากรบุคคล มหาวิทยาลัยมุ่งพัฒนาระบบบริหารบุคลากรให้มีประสิทธิภาพ โปร่งใส และยึดหลักธรรมาภิบาล ควบคู่กับการสร้างองค์กรแห่งความสุขและองค์กรแห่งการเรียนรู้ โดยสนับสนุนการพัฒนาความรู้ ทักษะ และสมรรถนะที่จำเป็นในศตวรรษที่ 21 รวมถึงทักษะด้านดิจิทัล ภาษาอังกฤษ งานวิจัย นวัตกรรม และการบริหารจัดการสมัยใหม่ ตลอดจนส่งเสริมภาวะผู้นำ การบริหารจัดการเชิงกลยุทธ์ และการเตรียมความพร้อมด้าน succession plan เพื่อสร้างผู้บริหารและบุคลากรรุ่นใหม่ที่มีศักยภาพสูง รองรับการเติบโตของมหาวิทยาลัยในอนาคต นอกจากนี้ ยังให้ความสำคัญกับการพัฒนาคุณภาพการเรียนการสอน โดยสนับสนุนให้อาจารย์ได้รับการรับรองมาตรฐานวิชาชีพ UKPSF ซึ่งมหาวิทยาลัยมีอาจารย์ผ่านการรับรองมากกว่าร้อยละ 96.14 สูงที่สุดในประเทศไทย ตลอดจนส่งเสริมการสร้างผลงานวิจัยคุณภาพระดับนานาชาติ การตีพิมพ์ในฐานข้อมูล Scopus และการสร้างเครือข่ายความร่วมมือกับองค์กรทั้งในและต่างประเทศ

ดังนั้น ส่วนทรัพยากรมนุษย์และองค์กร มหาวิทยาลัยวลัยลักษณ์ จึงมีความจำเป็นต้องจัดทำแผนการบริหารทรัพยากรบุคคลและแผนพัฒนาบุคลากร ประจำปีงบประมาณ พ.ศ. 2569 ขึ้น เพื่อใช้เป็นกรอบแนวทางในการบริหารและพัฒนาคุณภาพบุคลากรของมหาวิทยาลัยให้สอดคล้องกับทิศทางการพัฒนามหาวิทยาลัยตามแผนยุทธศาสตร์ 5 ปี และยุทธศาสตร์ระยะยาวของมหาวิทยาลัย ตลอดจนรองรับการเปลี่ยนแปลงของบริบทด้านเศรษฐกิจ สังคม เทคโนโลยี และการศึกษาในยุคดิจิทัล โดยมุ่งเน้นการพัฒนาบุคลากรให้มีสมรรถนะสูง มีความพร้อมในการปฏิบัติงาน สามารถปรับตัวต่อการเปลี่ยนแปลง และสนับสนุนการขับเคลื่อนพันธกิจของมหาวิทยาลัยได้อย่างมีประสิทธิภาพ ทั้งในด้านการผลิตบัณฑิต การ

วิจัย การบริการวิชาการ และการบริหารจัดการองค์กร นอกจากนี้ แผนดังกล่าวยังเป็นเครื่องมือสำคัญในการกำหนดแนวทางการพัฒนาความก้าวหน้าในสายอาชีพ การสร้างแรงจูงใจและความผูกพันต่อองค์กร การพัฒนาผู้นำและผู้สืบทอดตำแหน่ง ตลอดจนการส่งเสริมวัฒนธรรมองค์กรที่ยึดหลักธรรมาภิบาล คุณธรรม และค่านิยมร่วมของมหาวิทยาลัย อันจะนำไปสู่การพัฒนาองค์กรให้เป็นองค์กรสมรรถนะสูง (High Performance Organization) และสนับสนุนเป้าหมายของมหาวิทยาลัยวลัยลักษณ์ในการก้าวสู่ความเป็นเลิศระดับชาติและนานาชาติอย่างยั่งยืนต่อไป

ส่วนที่ 2 ข้อมูลของมหาวิทยาลัยวลัยลักษณ์

2.1 ประวัติมหาวิทยาลัยวลัยลักษณ์

มหาวิทยาลัยวลัยลักษณ์ (Walailak University : WU) เป็นมหาวิทยาลัยของรัฐในกำกับของรัฐบาล ก่อตั้งขึ้นตามพระราชบัญญัติมหาวิทยาลัยวลัยลักษณ์ พ.ศ. 2535 โดยมีวัตถุประสงค์เพื่อขยายโอกาสทางการศึกษาระดับอุดมศึกษาและพัฒนาทรัพยากรมนุษย์ของภาคใต้และประเทศไทย มหาวิทยาลัยตั้งอยู่เลขที่ 222 ตำบลไทยบุรี อำเภอท่าศาลา จังหวัดนครศรีธรรมราช รหัสไปรษณีย์ 80160–80161 มีพื้นที่มหาวิทยาลัยขนาดใหญ่กว่า 9,000 ไร่ ลักษณะเป็น “เมืองมหาวิทยาลัย” (University Town) ที่ครบวงจร ทั้งด้านการศึกษา การวิจัย การแพทย์ ที่พักอาศัย และสิ่งอำนวยความสะดวกต่าง ๆ ภายในมหาวิทยาลัย

มหาวิทยาลัยได้รับพระราชทานนาม “วลัยลักษณ์” จากสมเด็จพระเจ้าพี่นางเธอ เจ้าฟ้ากัลยาณิวัฒนา กรมหลวงนราธิวาสราชนครินทร์ โดยคำว่า “วลัยลักษณ์” หมายถึง “ผู้ทรงไว้ซึ่งความงดงามแห่งสร้อยอันประเสริฐ” ซึ่งสะท้อนถึงอุดมการณ์ด้านปัญญา คุณธรรม และการพัฒนาสังคม มหาวิทยาลัยเปิดการเรียนการสอนอย่างเป็นทางการในปี พ.ศ. 2539 และได้รับการพัฒนาอย่างต่อเนื่องจนกลายเป็นหนึ่งในมหาวิทยาลัยวิจัยที่มีศักยภาพสูงของประเทศไทย โดยเฉพาะด้านวิทยาศาสตร์สุขภาพ วิทยาศาสตร์และเทคโนโลยี งานวิจัย และนวัตกรรม

ในด้านการบริหารจัดการ มหาวิทยาลัยวลัยลักษณ์เป็นมหาวิทยาลัยในกำกับของรัฐที่มีความคล่องตัวในการบริหารสูง ทำให้สามารถพัฒนาหลักสูตร งานวิจัย และความร่วมมือกับหน่วยงานทั้งในและต่างประเทศได้อย่างรวดเร็ว ปัจจุบันมหาวิทยาลัยประกอบด้วยสำนักวิชาและวิทยาลัยหลายแห่ง ครอบคลุมทั้งกลุ่มวิทยาศาสตร์สุขภาพ วิทยาศาสตร์และเทคโนโลยี สังคมศาสตร์ มนุษยศาสตร์ และการจัดการ รวมถึงมีโรงพยาบาลศูนย์การแพทย์มหาวิทยาลัยวลัยลักษณ์ ซึ่งเป็นศูนย์กลางด้านการแพทย์ การเรียนการสอน และการบริการสุขภาพของภาคใต้ตอนบน

ปัจจุบันมหาวิทยาลัยสามารถติดต่อได้ผ่านหมายเลขโทรศัพท์กลาง 0-7567-3000 เว็บไซต์ทางการของมหาวิทยาลัยคือ www.wu.ac.th และอีเมลกลาง wu@wu.ac.th โดยเปิดทำการในวันจันทร์ถึงวันศุกร์ เวลา 08.30–16.30 น.

2.2 ปรัชญา วิสัยทัศน์ พันธกิจ ค่านิยม ของมหาวิทยาลัย

มหาวิทยาลัยวลัยลักษณ์ยึดมั่นในปรัชญาการจัดการศึกษาที่มี “สร้างบัณฑิตที่มีความเป็นเลิศทางวิชาการ มีคุณธรรม จริยธรรม และรับผิดชอบต่อสังคม” โดยให้ความสำคัญกับการพัฒนาทรัพยากรมนุษย์อย่างสมดุลทั้งด้านความรู้ ทักษะวิชาชีพ ความคิดสร้างสรรค์ และจิตสำนึกสาธารณะ เพื่อให้สามารถปรับตัวต่อการเปลี่ยนแปลงของสังคมโลกและมี

บทบาทในการพัฒนาประเทศอย่างยั่งยืน มหาวิทยาลัยเชื่อว่าการศึกษาไม่ได้เป็นเพียงกระบวนการถ่ายทอดองค์ความรู้ แต่เป็นการพัฒนาคนให้มีศักยภาพครบถ้วนทั้งด้านสติปัญญา คุณธรรม และความรับผิดชอบต่อส่วนรวม

วิสัยทัศน์

ในด้านวิสัยทัศน์ มหาวิทยาลัยวลัยลักษณ์มุ่งสู่การเป็น “มหาวิทยาลัยชั้นนำแห่งคุณภาพระดับนานาชาติ” โดยเน้นการพัฒนาสู่มหาวิทยาลัยวิจัยที่มีความเป็นเลิศทางวิชาการและการวิจัย สามารถสร้างองค์ความรู้ นวัตกรรม และผลงานที่มีผลกระทบต่อสังคมทั้งในระดับประเทศและระดับโลก ควบคู่ไปกับการเป็น “หลักในถิ่น” ที่มีบทบาทสำคัญในการพัฒนาภาคใต้และชุมชนโดยรอบ ผ่านการบริการวิชาการ การวิจัยเพื่อสังคม และการสร้างเครือข่ายความร่วมมือกับหน่วยงานทั้งภาครัฐและเอกชน ทั้งในและต่างประเทศ

พันธกิจ

สำหรับพันธกิจของมหาวิทยาลัย มหาวิทยาลัยมีพันธกิจหลัก 4 ประการ คือ

1. ผลิตและพัฒนากำลังคนระดับสูงให้มีมาตรฐานที่สอดคล้องกับความต้องการในการพัฒนาเศรษฐกิจและสังคมภาคใต้และของประเทศ
2. ดำเนินการศึกษา ค้นคว้าวิจัยและพัฒนา องค์ความรู้ใหม่ให้สามารถนำไปใช้ในการพัฒนาการผลิตให้มีคุณภาพและประสิทธิภาพ เพื่อความสามารถในการพึ่งตนเองและการแข่งขันในระดับนานาชาติ
3. ให้บริการทางวิชาการแก่หน่วยงานต่างๆ ทั้งภาครัฐและภาคเอกชนในด้านการให้คำปรึกษาแนะนำ การวิจัยและพัฒนา การทดสอบ การสำรวจ รวมทั้งการฝึกอบรมและพัฒนาอันจะก่อให้เกิดการถ่ายทอดเทคโนโลยีที่จำเป็นและเหมาะสมเพื่อการพัฒนาเศรษฐกิจและสังคมของภูมิภาคและประเทศชาติ
4. อนุรักษ์และฟื้นฟูศิลปวัฒนธรรมอันเป็นจารีตประเพณี รวมทั้งศิลปะบริสุทธิ์และศิลปะประยุกต์ เพื่อให้มหาวิทยาลัยเป็นศูนย์รวมของชุมชน และเป็นแบบอย่างที่ดีของสังคมในอนาคต

นอกจากนี้ ยังมีพันธกิจยุทธศาสตร์ที่มุ่งสร้างคุณค่าและความเป็นเลิศระดับสากลในทุกสาขาวิชาชีพ มีนวัตกรรมการดำเนินงานตามพันธกิจที่ทันสมัย พัฒนาทุนมนุษย์และสินทรัพย์ให้มีเอกลักษณ์และศักยภาพ พร้อมรองรับการแข่งขันและการเปลี่ยนแปลงของประเทศและของโลก โดยสร้างความร่วมมือกับทุกภาคส่วน รวมถึงตระหนักและให้ความสำคัญในการสร้างสังคมสุขภาวะและองค์กรแห่งความสุข บนพื้นฐานหลักการทำงานตามแนวคิดเศรษฐกิจพอเพียง

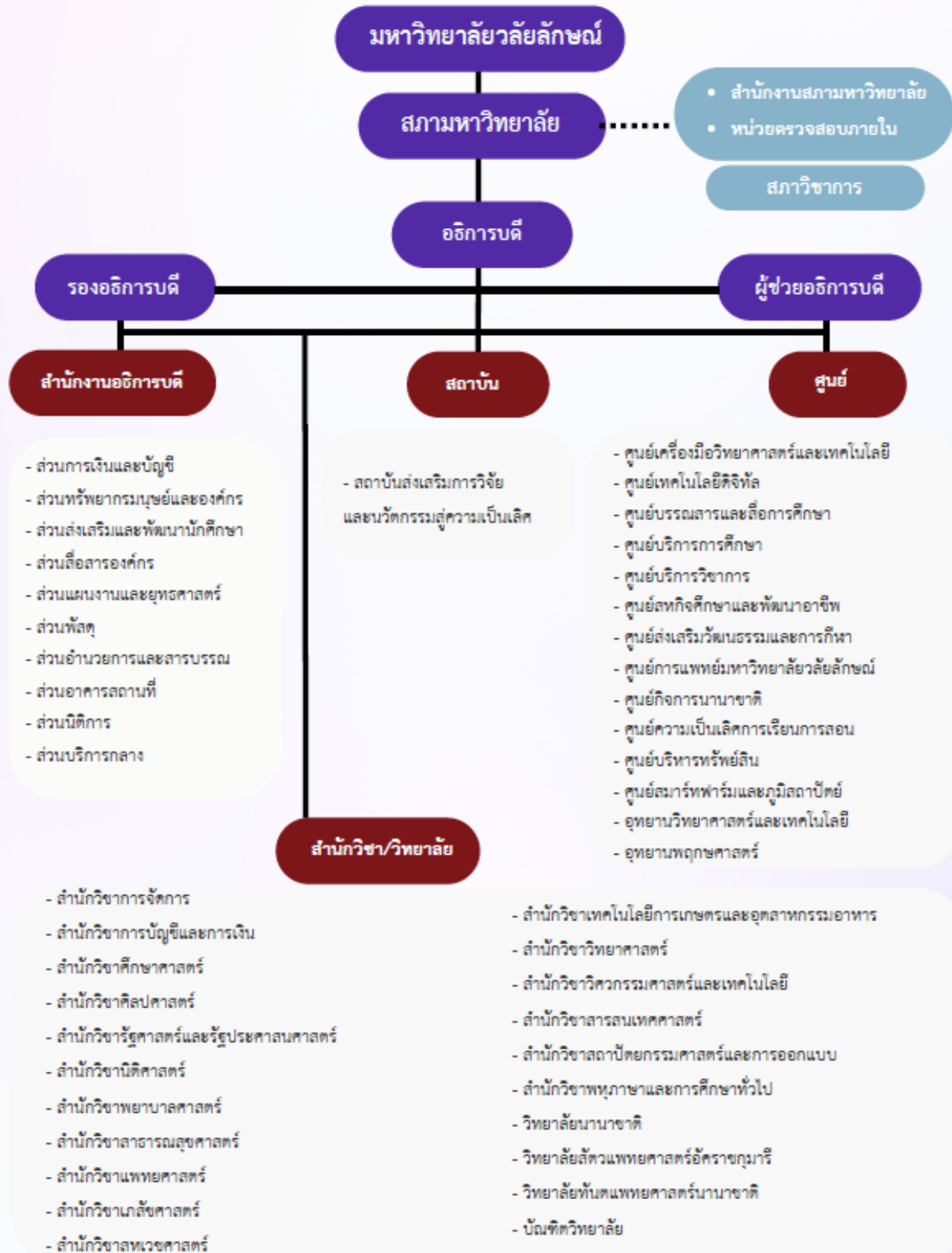
ค่านิยมองค์กร

มหาวิทยาลัยวลัยลักษณ์ใช้คำว่า “WALAILAK for all” เป็นค่านิยมร่วม (Core Values) ขององค์กร โดยแต่ละตัวอักษรมีความหมายสำคัญ ได้แก่

- W – Wisdom หมายถึง มุ่งสู่ปัญญา
- A – Advancement หมายถึง ล้ำหน้า สร้างสิ่งใหม่
- L – Loyalty หมายถึง มอบใจให้องค์กร
- A – Altruism หมายถึง เอื้ออาทรต่อผู้อื่น
- I – Integrity หมายถึง ยืนบนฐานความซื่อสัตย์
- L – Lean หมายถึง กะทัดรัด เด่นชัดในคุณค่า
- A – Accountability หมายถึง ตรวจสอบความรับผิดชอบต่อ
- K – Knowledge Sharing หมายถึง ใฝ่รู้รอบ มอบแบ่งปัน

ค่านิยมดังกล่าวสะท้อนวัฒนธรรมองค์กรของมหาวิทยาลัยที่มุ่งเน้นความเป็นเลิศทางวิชาการ ความซื่อสัตย์ ความรับผิดชอบ การทำงานร่วมกัน และการแบ่งปันองค์ความรู้ เพื่อขับเคลื่อนมหาวิทยาลัยไปสู่ความเป็นองค์กรแห่งนวัตกรรม และการเรียนรู้ระดับนานาชาติ

โครงสร้างการบริหารงาน



ส่วนที่ 3 ความสอดคล้องเชื่อมโยงแผน 3 ระดับ ตามนโยบายของมติคณะรัฐมนตรี เมื่อวันที่ 4 ธันวาคม

2560

การจัดทำแผนการบริหารและพัฒนาทรัพยากรบุคคล มหาวิทยาลัยวลัยลักษณ์ เพื่อกำหนดทิศทางและแนวทางการดำเนินงานของมหาวิทยาลัย ได้พิจารณาความสอดคล้องกับยุทธศาสตร์และทิศทางการพัฒนาประเทศ รวมทั้งนโยบายและทิศทางการพัฒนาของมหาวิทยาลัยวลัยลักษณ์ ดังนี้

3.1 ยุทธศาสตร์ชาติ (แผนระดับที่ 1)

ในระดับที่ 1 คือ ยุทธศาสตร์ชาติ 20 ปี (พ.ศ. 2561–2580) แผนการบริหารและพัฒนาทรัพยากรบุคคลของมหาวิทยาลัยมีความเชื่อมโยงกับยุทธศาสตร์ชาติด้านการพัฒนาและเสริมสร้างศักยภาพทรัพยากรมนุษย์ ซึ่งมุ่งพัฒนาคนไทยให้มีคุณภาพ มีสมรรถนะสูง มีคุณธรรม และพร้อมรองรับการเปลี่ยนแปลงของโลกในศตวรรษที่ 21 โดยมหาวิทยาลัยให้ความสำคัญกับการพัฒนาศักยภาพบุคลากรทั้งสายวิชาการและสายสนับสนุน การส่งเสริมทักษะด้านดิจิทัล ภาษา งานวิจัย นวัตกรรม ภาวะผู้นำ และการสร้างวัฒนธรรมองค์กรที่ยึดหลักธรรมาภิบาล เพื่อสนับสนุนเป้าหมายการเป็นมหาวิทยาลัยวิจัยและมหาวิทยาลัยชั้นนำระดับนานาชาติ

3.2 แผนแม่บทภายใต้ยุทธศาสตร์ชาติ 20 ปี(เฉพาะที่เชื่อมโยงกับแผนยุทธศาสตร์มวล.) (แผนระดับที่ 2)

ในระดับที่ 2 คือ แผนแม่บทภายใต้ยุทธศาสตร์ชาติ และแผนการปฏิรูปประเทศ แผนการบริหารทรัพยากรบุคคลของมหาวิทยาลัยมีความสอดคล้องกับแผนแม่บทประเด็นการพัฒนาคุณภาพคนตลอดช่วงชีวิต และประเด็นการบริการประชาชนและประสิทธิภาพภาครัฐ โดยมุ่งพัฒนาระบบบริหารบุคลากรให้มีประสิทธิภาพ โปร่งใส และทันสมัย เช่น การบริหารผลการปฏิบัติงานตามสมรรถนะ การพัฒนาบุคลากรให้รองรับ Digital Transformation การสร้างองค์กรแห่งการเรียนรู้ (Learning Organization) รวมถึงการส่งเสริมระบบบริหารจัดการองค์กรที่คล่องตัวและมีธรรมาภิบาล ซึ่งสอดคล้องกับแนวทางการปฏิรูปภาครัฐและการปฏิรูปการศึกษาในระดับประเทศ

3.3 กรอบนโยบายและยุทธศาสตร์การอุดมศึกษา วิทยาศาสตร์ วิจัยและนวัตกรรม พ.ศ.2566-2570 (เฉพาะที่เชื่อมโยงกับแผนยุทธศาสตร์มวล.) (แผนระดับที่ 3)

แผนระดับที่ 3 ของมหาวิทยาลัยมุ่งเน้นการแปลง “เป้าหมายเชิงยุทธศาสตร์” ให้เป็น “แนวทางการดำเนินงานด้านบุคลากร” ที่สามารถปฏิบัติได้จริง เช่น การพัฒนาศักยภาพบุคลากรให้มีสมรรถนะสูง การสร้างผู้นำรุ่นใหม่ การพัฒนาทักษะด้านดิจิทัลและนวัตกรรม การส่งเสริมความก้าวหน้าในสายอาชีพ ตลอดจนการสร้างระบบบริหารผลการปฏิบัติงานที่เชื่อมโยงกับเป้าหมายองค์กร ทั้งนี้เพื่อสนับสนุนเป้าหมายสำคัญของมหาวิทยาลัยในการก้าวสู่ “มหาวิทยาลัยแห่งคุณภาพและความเป็นเลิศระดับนานาชาติ” นอกจากนี้ แผนระดับที่ 3 ยังสะท้อนผ่านการกำหนดตัวชี้วัดและโครงการพัฒนาบุคลากรที่ชัดเจน เช่น การพัฒนาศักยภาพอาจารย์และนักวิจัยให้มีผลงานวิจัยระดับนานาชาติ การส่งเสริมการเรียนรู้ตลอดชีวิต (Lifelong Learning) ของบุคลากร การพัฒนาทักษะด้านภาษาและเทคโนโลยีดิจิทัล รวมถึงการสร้างวัฒนธรรมองค์กรที่ยึดหลักธรรมาภิบาล ความโปร่งใส และการทำงานแบบมุ่งผลสัมฤทธิ์ ซึ่งถือเป็นการเชื่อมโยงยุทธศาสตร์ระดับมหาวิทยาลัยสู่การบริหารทรัพยากรบุคคลในระดับปฏิบัติการอย่างชัดเจน



ส่วนที่ 4 สารสำคัญของแผนการบริหารและพัฒนาทรัพยากรบุคคล มหาวิทยาลัยวลัยลักษณ์ ประจำปีงบประมาณ พ.ศ. 2569

4.1 ภาพรวมของแผนการบริหารและพัฒนาทรัพยากรบุคคล มหาวิทยาลัยวลัยลักษณ์ ประจำปีงบประมาณ พ.ศ. 2569

4.1.1 วัตถุประสงค์

4.1.1.1 เพื่อกำหนดทิศทางและแนวทางการบริหารและพัฒนาทรัพยากรบุคคลของ มหาวิทยาลัยวลัยลักษณ์ ให้สอดคล้องกับยุทธศาสตร์ชาติ แผนแม่บทภายใต้ยุทธศาสตร์ชาติ แผนพัฒนาการอุดมศึกษา และแผนยุทธศาสตร์มหาวิทยาลัยวลัยลักษณ์ พ.ศ. 2566–2570

4.1.1.2 เพื่อพัฒนาศักยภาพบุคลากรทั้งสายวิชาการและสายสนับสนุนให้มีสมรรถนะสูง มีความรู้ความสามารถ ทักษะด้านดิจิทัล นวัตกรรม ภาษา และทักษะที่จำเป็นในศตวรรษที่ 21 สามารถรองรับการเปลี่ยนแปลงและการแข่งขันในระดับสากล

4.1.1.3 เพื่อส่งเสริมระบบบริหารทรัพยากรบุคคลที่มีประสิทธิภาพ โปร่งใส เป็นธรรม และยึดหลักธรรมาภิบาล โดยมุ่งเน้นการบริหารผลการปฏิบัติงานตามสมรรถนะและผลสัมฤทธิ์ของงาน

4.1.1.4 เพื่อพัฒนาระบบการเรียนรู้และการพัฒนาบุคลากรอย่างต่อเนื่อง (Lifelong Learning) รวมทั้งส่งเสริมการสร้างองค์กรแห่งการเรียนรู้ (Learning Organization) เพื่อเพิ่มขีดความสามารถในการปฏิบัติงานและการพัฒนาองค์กรอย่างยั่งยืน

4.1.1.5 เพื่อเตรียมความพร้อมด้านกำลังคนและพัฒนาผู้นำรุ่นใหม่ของมหาวิทยาลัย (Succession Plan) ให้สามารถรองรับการเปลี่ยนแปลงทางด้านการบริหาร เทคโนโลยี และบริบทของการอุดมศึกษาในอนาคต

4.1.1.6 เพื่อสนับสนุนการขับเคลื่อนพันธกิจของมหาวิทยาลัยด้านการเรียนการสอน การวิจัย การบริการวิชาการ และการบริหารจัดการองค์กร ให้บรรลุเป้าหมายการเป็นมหาวิทยาลัยแห่งคุณภาพและความเป็นเลิศระดับนานาชาติ

4.2 แผนปฏิบัติการด้านการบริหารและพัฒนาบุคลากร

รายละเอียดโครงการ/กิจกรรมการบริหารทรัพยากรบุคคล มหาวิทยาลัยวลัยลักษณ์ ประจำปีงบประมาณ พ.ศ. 2569
(ตั้งแต่วันที่ 1 ตุลาคม พ.ศ. 2568 ถึงวันที่ 30 กันยายน พ.ศ. 2569)

กิจกรรมหลัก	โครงการ/กิจกรรม	ระยะเวลาดำเนินการ	ผู้รับผิดชอบ
งานบริหารทรัพยากรบุคคล	1. สรรหาและคัดเลือกพนักงานสายวิชาการและบรรจุแต่งตั้ง ตามกระบวนการดังนี้ 1. จัดทำประกาศรับสมัครและเผยแพร่ในเว็บไซต์ของมหาวิทยาลัย 2. ตรวจสอบคุณสมบัติและส่งต่อใบสมัครให้สำนักวิชา/วิทยาลัยพิจารณา 3. จัดประชุมคณะกรรมการสรรหาและคัดเลือก 4. การจัดทำเอกสารเสนอขออนุมัติการจ้าง 5. จัดทำสัญญาจ้าง	1 ตุลาคม 2568 ถึง 30 กันยายน 2569	- ส่วนทรัพยากรมนุษย์และองค์กร
	2. สรรหาและคัดเลือกพนักงานสายปฏิบัติการวิชาชีพฯ และบรรจุแต่งตั้ง ตามกระบวนการดังนี้ 1. จัดทำประกาศรับสมัครและเผยแพร่ในเว็บไซต์ของมหาวิทยาลัย 2. ตรวจสอบคุณสมบัติและส่งต่อใบสมัครให้หน่วยงานพิจารณา 3. จัดสอบภาคความรู้ทั่วไป 4. จัดประชุมคณะกรรมการสรรหาและคัดเลือก 5. จัดทำรายงานการประชุม 6. การจัดทำเอกสารเสนอขออนุมัติการจ้าง 7. จัดทำสัญญาจ้าง	1 ตุลาคม 2568 ถึง 30 กันยายน 2569	- ส่วนทรัพยากรมนุษย์และองค์กร
	3. ประเมินต่อสัญญาจ้างพนักงานที่ครบสัญญาจ้างทั้งพนักงานสายวิชาการและพนักงานสายปฏิบัติการวิชาชีพฯ	1 ตุลาคม 2568 ถึง 30 กันยายน 2569	- ส่วนทรัพยากรมนุษย์และองค์กร

กิจกรรมหลัก	โครงการ/กิจกรรม	ระยะเวลาดำเนินการ	ผู้รับผิดชอบ
งานบริหารทรัพยากรบุคคล	4. ทบทวนจัดทำแผนอัตรากำลังของมหาวิทยาลัยที่สอดคล้องกับบทบาทและภารกิจของมหาวิทยาลัย	1 ตุลาคม 2568 ถึง 30 กันยายน 2569	- ส่วนทรัพยากรมนุษย์และองค์กร
	5. บริหารจัดการการประชุมคณะกรรมการต่างๆที่เกี่ยวข้องกับการบริหารทรัพยากรบุคคล	1 ตุลาคม 2568 ถึง 30 กันยายน 2569	- ส่วนทรัพยากรมนุษย์และองค์กร
	6. ออกกำหนดการประเมินผลการปฏิบัติงานประจำปีงบประมาณ พ.ศ. 2569 และการขึ้นเงินเดือน ประจำปีงบประมาณ พ.ศ. 2570	1 ตุลาคม 2568 ถึง 30 กันยายน 2569	- ส่วนทรัพยากรมนุษย์และองค์กร
	7. พิธีลงนามคำรับรองการปฏิบัติงานประจำปีงบประมาณ พ.ศ. 2569	15 มกราคม 2569	- ส่วนทรัพยากรมนุษย์และองค์กร - ส่วนอำนวยการและสารบรรณ
	8. การพัฒนา ปรับปรุง กระบวนการด้านการบริหารทรัพยากรบุคคล เช่น การปรับปรุงระเบียบ ข้อบังคับ เกี่ยวกับการบริหารงานบุคคลให้ทันสมัย	1 ตุลาคม 2568 ถึง 30 กันยายน 2569	- ส่วนทรัพยากรมนุษย์และองค์กร
งานบริหารสวัสดิการและสิทธิประโยชน์	9. การจัดทำคำสั่งแต่งตั้ง โอนย้ายหน่วยงาน และคำสั่งพ้นสภาพกรณีพนักงานยื่นเรื่องลาออกจากมหาวิทยาลัย	1 ตุลาคม 2568 ถึง 30 กันยายน 2569	- ส่วนทรัพยากรมนุษย์และองค์กร
	1. บริการและดูแลที่พักบุคลากร สนับสนุนและประสานงานเกี่ยวกับที่พักและพนักงานผู้เข้าพัก	1 ตุลาคม 2568 ถึง 30 กันยายน 2569	- ส่วนทรัพยากรมนุษย์และองค์กร
	2. ดำเนินการตามกระบวนการขอรับเครื่องราชย์อิสริยาภรณ์ให้แก่พนักงานและกรรมการสภามหาวิทยาลัยผู้ทรงคุณวุฒิที่มีคุณสมบัติ	1 ตุลาคม 2568 ถึง 30 กันยายน 2569	- ส่วนทรัพยากรมนุษย์และองค์กร
	3. แจ้งขึ้นทะเบียนและแจ้งสิ้นสุดการประกันตนให้แก่ลูกจ้างชั่วคราวของมหาวิทยาลัย	1 ตุลาคม 2568 ถึง 30 กันยายน 2569	- ส่วนทรัพยากรมนุษย์และองค์กร
4. ตรวจสอบสิทธิการเบิกสวัสดิการของพนักงานผ่านระบบ WU-HRMS ในกรณีที่พนักงานยื่นขอเบิกในรายการที่มหาวิทยาลัยให้สวัสดิการ ได้แก่ การเบิกค่ารักษาพยาบาล การเบิกค่าการศึกษาบุตร การเบิกค่าเครื่องแบบ และการเบิกค่าที่พัก	1 ตุลาคม 2568 ถึง 30 กันยายน 2569	- ส่วนทรัพยากรมนุษย์และองค์กร	

กิจกรรมหลัก	โครงการ/กิจกรรม	ระยะเวลาดำเนินการ	ผู้รับผิดชอบ
งานบริหารทั่วไปและธุรการ	1. ดำเนินการยื่นขอ/ต่อ/ยกเลิกวีซ่าและใบอนุญาตทำงานให้อาจารย์ชาวต่างชาติภายในระยะเวลาที่กำหนด	1 ตุลาคม 2568 ถึง 30 กันยายน 2569	- ส่วนทรัพยากรมนุษย์และองค์กร
	2. การจัดทำบัตรประจำตัวเจ้าหน้าที่ของรัฐให้แก่พนักงานและบัตรประจำตัวลูกจ้างชั่วคราวให้แก่ลูกจ้างชั่วคราวรายเดือน	1 ตุลาคม 2568 ถึง 30 กันยายน 2569	- ส่วนทรัพยากรมนุษย์และองค์กร

รายละเอียดโครงการ/กิจกรรมการพัฒนาทรัพยากรบุคคล มหาวิทยาลัยวลัยลักษณ์ ประจำปีงบประมาณ พ.ศ. 2569
(ตั้งแต่วันที่ 1 ตุลาคม พ.ศ. 2568 ถึงวันที่ 30 กันยายน พ.ศ. 2569)

กิจกรรมหลัก	โครงการ/กิจกรรม	งบประมาณที่ได้รับ จัดสรร (บาท)	ระยะเวลาดำเนินการ	ผู้รับผิดชอบ
การเตรียมพร้อมด้านองค์ความรู้สำหรับการขอ กำหนดตำแหน่งทางวิชาการและ การเรียนการสอนของ พนักงานสายวิชาการ	1. สัมมนาเชิงปฏิบัติการการเขียนตำราและหนังสือเพื่อขอ กำหนดตำแหน่งทางวิชาการ สำหรับคณาจารย์ของมหาวิทยาลัย วลัยลักษณ์	119,632.00	18 ตุลาคม 2568	- ส่วนทรัพยากรมนุษย์และ องค์กร
	2. อบรม "Achieving Academic Excellence : Promotion Process and Research Ethics"	5,468.00	4 ธันวาคม 2568	- ส่วนทรัพยากรมนุษย์และ องค์กร
	3.การอบรมที่เกี่ยวข้องกับ UKPSF	1,200,000.00	1 ตุลาคม 2568 ถึง 30 กันยายน 2569	- ศูนย์ความเป็นเลิศการเรียน การสอน
	4.โครงการเสริมสมรรถนะอาจารย์ที่ปรึกษา - หลักสูตรให้การปรึกษาเบื้องต้น - หลักสูตรจิตวิทยาพยากรณ์ - หลักสูตรการปฐมพยาบาลทางใจ	120,000.00	1 ตุลาคม 2568 ถึง 30 กันยายน 2569	- ศูนย์ส่งเสริมและพัฒนา นักศึกษา
	5. ตรวจสอบการคัดลอกผลงานทางวิชาการด้วยโปรแกรม Turnitin for Instructor	ไม่ใช้งบประมาณ	1 ตุลาคม 2568 ถึง 30 กันยายน 2569	- ศูนย์บรรณสารและ สื่อการศึกษา
	6. การใช้งานโปรแกรม Endnote20 เบื้องต้น			
	7. การใช้ฐานข้อมูลอิเล็กทรอนิกส์ด้านสังคมศาสตร์และ มนุษยศาสตร์			
	8. การใช้ฐานข้อมูลอิเล็กทรอนิกส์ด้านวิทยาศาสตร์สุขภาพ			
	9. เขียนอ้างอิงและบรรณานุกรมง่ายๆ สไตล์ APA7 ด้วยตนเอง			

กิจกรรมหลัก	โครงการ/กิจกรรม	งบประมาณที่ได้รับ จัดสรร (บาท)	ระยะเวลาดำเนินการ	ผู้รับผิดชอบ
	10. การใช้งานเทคโนโลยีสำหรับการเรียนการสอนในห้อง Smart Classroom			
	11. เทคนิคการสืบค้นฐานข้อมูลผ่าน Single Search ระบบจุดเดียวจบทุกความต้องการ			
	12. ค้นพบงานวิจัยได้ง่ายผ่าน Google Scholar & ThaiJO พร้อมจบปัญหาการหาไฟล์ฉบับเต็มด้วยบริการ FindFullText			
	13. การสร้างแบบทดสอบเพื่อประเมินออนไลน์ด้วย Socrative			
	14. เทคนิคการเขียน Script สำหรับสร้างสื่อการสอนออนไลน์			
การเตรียมพร้อมเพื่อการขอ กำหนดตำแหน่งวิทยฐานะ ทางวิชาชีพของพนักงาน สายปฏิบัติการวิชาชีพและ บริหารทั่วไป	1. อบรมการขอตำแหน่งวิทยฐานะทางวิชาชีพให้แก่พนักงานสาย วิทยาศาสตร์สุขภาพ	110,000.00	1 ตุลาคม 2568 ถึง 30 กันยายน 2569	- ส่วนทรัพยากรมนุษย์และ องค์กร
	2. การอบรม เรื่อง สถิติเพื่อการวิจัยโดยใช้โปรแกรม SPSS		1 ตุลาคม 2568 ถึง 30 กันยายน 2569	- ส่วนทรัพยากรมนุษย์และ องค์กร
	3. การจัดการข้อมูลวิจัยและการอ้างอิงแหล่งข้อมูลอย่างถูกต้อง		1 ตุลาคม 2568 ถึง 30 กันยายน 2569	- ส่วนทรัพยากรมนุษย์และ องค์กร
	4. การใช้ Generative AI ช่วยพัฒนาต้นฉบับบทความวิจัย		1 ตุลาคม 2568 ถึง 30 กันยายน 2569	- ส่วนทรัพยากรมนุษย์และ องค์กร
	5. การเขียนบทความวิจัยเพื่อการตีพิมพ์		1 ตุลาคม 2568 ถึง 30 กันยายน 2569	- ส่วนทรัพยากรมนุษย์และ องค์กร
การพัฒนาศักยภาพนัก บริหารจัดการ	1. หลักสูตร “การพัฒนาศักยภาพนักบริหารจัดการระดับกลางและ ระดับต้น มหาวิทยาลัยวลัยลักษณ์” (นบจ. มวล) รุ่นที่ 2	800,000.00	31 มีนาคม 2569 – 20 สิงหาคม 2569	- ส่วนทรัพยากรมนุษย์และ องค์กร

กิจกรรมหลัก	โครงการ/กิจกรรม	งบประมาณที่ได้รับ จัดสรร (บาท)	ระยะเวลาดำเนินการ	ผู้รับผิดชอบ
การปรับปรุงประสิทธิภาพ การทำงานของพนักงานสาย ปฏิบัติการวิชาชีพและ บริหารทั่วไป	2. หลักสูตรการพัฒนาศักยภาพผู้บริหารระดับสูงรายบุคคล (บริหารวิชาการและบริหารจัดการ)	1,500,000.00	31 มีนาคม 2569 – 20 สิงหาคม 2569	- ส่วนทรัพยากรมนุษย์และ องค์กร
	1. โครงการ Talent Management	420,000.00	31 มีนาคม 2569 – 31 กรกฎาคม 2569	- ส่วนทรัพยากรมนุษย์และ องค์กร
	2. หลักสูตรความปลอดภัยทางชีวภาพและการรักษาความปลอดภัยทางชีวภาพ	128,000.00	1 ตุลาคม 2568 ถึง 30 กันยายน 2569	- ศูนย์เครื่องมือวิทยาศาสตร์ และเทคโนโลยี
	3. การอบรมผู้ตรวจสอบภายในที่ยังไม่ได้รับวุฒิบัตรและการอบรม หลักสูตรผู้ตรวจสอบภายในผู้ถือวุฒิบัตร CPIAT	208,116.00	28 กุมภาพันธ์ 2569	- หน่วยตรวจสอบภายใน
	4. อบรมหลักสูตร "การเขียนหนังสือราชการ"	12,000.00	กรกฎาคม 2569	- ส่วนทรัพยากรมนุษย์และ องค์กร
	5. หลักสูตรการเสริมสร้างพลังใจและทัศนคติเชิงบวกในการทำงาน	10,000.00	มิถุนายน - กรกฎาคม 2569	- ส่วนทรัพยากรมนุษย์และ องค์กร
	6. หลักสูตรเตรียมความพร้อมก่อนเกษียณ	47,000.00	กรกฎาคม – กันยายน 2569	- ส่วนทรัพยากรมนุษย์และ องค์กร
	7. หลักสูตรเฉพาะด้านพัสดุ	10,000	1 ตุลาคม 2568 ถึง 30 กันยายน 2569	- ส่วนพัสดุ
	8. หลักสูตรเฉพาะด้านการเงิน	10,000	1 ตุลาคม 2568 ถึง 30 กันยายน 2569	- ส่วนการเงินและบัญชี
	9. กิจกรรมเชิดชูเกียรติผู้ปฏิบัติงานครบ 25 ปี 30 ปี (มอบทองคำ)	500,000.00	27 มีนาคม 2569	- ส่วนทรัพยากรมนุษย์และ องค์กร

กิจกรรมหลัก	โครงการ/กิจกรรม	งบประมาณที่ได้รับ จัดสรร (บาท)	ระยะเวลาดำเนินการ	ผู้รับผิดชอบ
	10. กิจกรรมกตเวทิตาจิตผู้เกษียณอายุการทำงาน	295,000.00	กันยายน 2569	- ส่วนทรัพยากรมนุษย์และ องค์กร
	11. การพัฒนาศักยภาพรายบุคคลโดยหน่วยงานภายนอก	200,000.00	1 ตุลาคม 2568 ถึง 30 กันยายน 2569	ทุกหน่วยงาน (ยกเว้นสำนัก วิชา/วิทยาลัย/บัณฑิตวิทยาลัย)
การพัฒนาทักษะดิจิทัลให้แก่ พนักงานตามโครงการพัฒนา ด้านดิจิทัลของภาครัฐ	1. โครงการพัฒนาทักษะดิจิทัลให้แก่พนักงานตามโครงการพัฒนา ด้านดิจิทัลของภาครัฐ ประจำปีงบประมาณ 2569	240,000.00	1 ตุลาคม 2568 ถึง 30 กันยายน 2569	- ศูนย์นวัตกรรมดิจิทัล