



ประกาศมหาวิทยาลัยวลัยลักษณ์

เรื่อง เกณฑ์มาตรฐานภาระงานตำแหน่งทางวิชาการและการจ่ายค่าตอบแทนพิเศษ  
แก่ผู้ดำรงตำแหน่งทางวิชาการ ตำแหน่ง ผู้ช่วยศาสตราจารย์ รองศาสตราจารย์ และศาสตราจารย์  
พ.ศ. ๒๕๕๕

.....

อนุสนธิประกาศมหาวิทยาลัยวลัยลักษณ์ เรื่อง เกณฑ์มาตรฐานภาระงานตำแหน่งทางวิชาการ เพื่อประกอบการพิจารณาจ่ายค่าตอบแทนพิเศษแก่ผู้ดำรงตำแหน่งทางวิชาการ ตำแหน่ง ผู้ช่วยศาสตราจารย์ รองศาสตราจารย์ และศาสตราจารย์ พ.ศ. ๒๕๕๓ ลงวันที่ ๑๑ พฤศจิกายน พ.ศ. ๒๕๕๓ และประกาศมหาวิทยาลัยวลัยลักษณ์ เรื่อง เกณฑ์มาตรฐานภาระงานตำแหน่งทางวิชาการเพื่อประกอบการพิจารณาจ่ายค่าตอบแทนพิเศษแก่ผู้ดำรงตำแหน่งทางวิชาการ ตำแหน่ง ผู้ช่วยศาสตราจารย์ รองศาสตราจารย์ และศาสตราจารย์ พ.ศ. ๒๕๕๓ (เพิ่มเติม) ลงวันที่ ๔ เมษายน พ.ศ. ๒๕๕๕ ได้ประกาศเกณฑ์มาตรฐานภาระงานตำแหน่งทางวิชาการเพื่อประกอบการพิจารณาจ่ายค่าตอบแทนพิเศษแก่ผู้ดำรงตำแหน่งทางวิชาการ ตำแหน่ง ผู้ช่วยศาสตราจารย์ รองศาสตราจารย์ และศาสตราจารย์ ไปแล้ว นั้น

เพื่อให้เกณฑ์มาตรฐานภาระงานตำแหน่งทางวิชาการและการจ่ายค่าตอบแทนพิเศษแก่ผู้ดำรงตำแหน่งทางวิชาการ มีความเหมาะสมยิ่งขึ้น ฉะนั้น อาศัยอำนาจตามความในมาตรา ๒๔ แห่งพระราชบัญญัติมหาวิทยาลัยวลัยลักษณ์ พ.ศ. ๒๕๓๕ ประกอบกับมติที่ประชุมสภาวิชาการ ในการประชุมครั้งที่ ๕/๒๕๕๕ เมื่อวันที่ ๓๐ พฤษภาคม ๒๕๕๕ และมติที่ประชุมคณะกรรมการบริหารงานบุคคล ในการประชุมครั้งที่ ๓/๒๕๕๕ เมื่อวันที่ ๘ มิถุนายน ๒๕๕๕ จึงให้ยกเลิกประกาศฉบับอนุสนธิทั้ง ๒ ฉบับดังกล่าว และประกาศให้ใช้เกณฑ์มาตรฐานภาระงานตำแหน่งทางวิชาการและการจ่ายค่าตอบแทนพิเศษแก่ผู้ดำรงตำแหน่งทางวิชาการ ตำแหน่ง ผู้ช่วยศาสตราจารย์ รองศาสตราจารย์ และศาสตราจารย์ พ.ศ. ๒๕๕๕ ฉบับนี้แทน รายละเอียดดังเอกสารแนบท้ายประกาศ

อนึ่ง หากเกณฑ์มาตรฐานภาระงานตำแหน่งทางวิชาการและการจ่ายค่าตอบแทนพิเศษแก่ผู้ดำรงตำแหน่งทางวิชาการที่ได้กำหนดไว้ตามประกาศฉบับนี้ ให้ถือการปฏิบัติเป็นผู้วินิจฉัย และการวินิจฉัยของอธิการบดีให้ถือเป็นที่สุด

ทั้งนี้ ให้มีผลบังคับใช้ตั้งแต่ปีงบประมาณ ๒๕๕๖ เป็นต้นไป

ประกาศ ณ วันที่ ๑๕ มิถุนายน พ.ศ. ๒๕๕๕

(ดร.กีร์รัตน์ สงวนไทร)

อธิการบดีมหาวิทยาลัยวลัยลักษณ์

**เอกสารแนบท้ายประกาศมหาวิทยาลัยวลัยลักษณ์**  
**เรื่อง เกณฑ์มาตรฐานภาระงานตำแหน่งทางวิชาการและการจ่ายค่าตอบแทนพิเศษ**  
**แก่ผู้ดำรงตำแหน่งทางวิชาการ ตำแหน่ง ผู้ช่วยศาสตราจารย์ รองศาสตราจารย์ และศาสตราจารย์**  
**พ.ศ. ๒๕๕๕**  
**ลงวันที่ ๑๕ มิถุนายน พ.ศ. ๒๕๕๕**

---

**ส่วนที่ ๑**

**หลักการและเหตุผล**

ตามที่มหาวิทยาลัยได้ประกาศใช้เกณฑ์มาตรฐานภาระงานตำแหน่งทางวิชาการเพื่อประกอบการจ่ายค่าตอบแทนพิเศษแก่ผู้ดำรงตำแหน่งทางวิชาการ ตำแหน่ง ผู้ช่วยศาสตราจารย์ รองศาสตราจารย์ และศาสตราจารย์ ตั้งแต่ปีงบประมาณ ๒๕๕๒ เป็นต้นมา เพื่อเป็นการส่งเสริมและสนับสนุนให้คณาจารย์ขอกำหนดตำแหน่งทางวิชาการเพิ่มมากขึ้น และการสร้างแรงจูงใจให้ผู้ดำรงตำแหน่งทางวิชาการทำงานวิจัยและพัฒนาทางวิชาการเพื่อตีพิมพ์เผยแพร่ผลงานต่อสังคมอย่างต่อเนื่อง โดยคำนึงถึงจรรยาบรรณและจริยธรรมนักวิจัย ซึ่งผลการพัฒนาทางวิชาการดังกล่าว จะส่งผลโดยรวมต่อการพัฒนาคุณภาพบัณฑิต และนำมาวิทยาลัยไปสู่ความเป็นเลิศในระดับสากลตามวิสัยทัศน์ของมหาวิทยาลัย นั้น

โดยที่ในระยะแรกการดำเนินโครงการนี้ มหาวิทยาลัยได้จ่ายเงินค่าตอบแทนพิเศษล่วงหน้าตามอัตราเงินประจำตำแหน่งทางวิชาการ เพิ่มอีก ๑ เท่า เป็นรายเดือน และเมื่อมหาวิทยาลัยได้ดำเนินโครงการครบ ๓ ปี ในปีงบประมาณ ๒๕๕๔ จึงได้มีการศึกษาวิจัยประเมินโครงการเพื่อจะได้นำผลไปใช้เป็นแนวทางในการพัฒนาปรับปรุงหลักเกณฑ์และการจ่ายค่าตอบแทนพิเศษแก่ผู้ดำรงตำแหน่งทางวิชาการให้มีความเหมาะสมยิ่งขึ้น และจากผลการศึกษาวิจัยในครั้งนี้ พบว่า ผู้เข้าร่วมโครงการเป็นส่วนใหญ่มีความพึงพอใจ และเสนอให้มหาวิทยาลัยดำเนินโครงการต่อไป อย่างไรก็ตามได้เสนอให้มีการปรับปรุงแบบและหลักเกณฑ์การจ่ายค่าตอบแทนพิเศษในรายละเอียดเพิ่มเติม เพื่อให้เกิดประโยชน์กับทุกฝ่าย ด้วยเหตุนี้มหาวิทยาลัยจึงได้ปรับปรุงแบบแนวทางการจ่ายค่าตอบแทนพิเศษแก่ผู้ดำรงตำแหน่งทางวิชาการ

**จากเดิม** “ผู้ดำรงตำแหน่งทางวิชาการต้องเสนอข้อตกลงเข้าร่วมโครงการก่อนการปฏิบัติงาน ได้รับเงินค่าตอบแทนพิเศษล่วงหน้า มีการติดตามผลการปฏิบัติงานกลางปี ๑ ครั้ง และประเมินภาพรวมผลงานเมื่อปฏิบัติงานได้ครบปี”

**ปรับปรุงใหม่** “ผู้ดำรงตำแหน่งทางวิชาการที่จะเข้าร่วมโครงการไม่ต้องเสนอข้อตกลงร่วมๆ จึงไม่ต้องติดตามผลการปฏิบัติงานกลางปี และเมื่อครบปีงบประมาณ ณ วันที่ ๓๐ กันยายน ของทุกปี ให้ผู้ดำรงตำแหน่งทางวิชาการที่มีคุณสมบัติเฉพาะตำแหน่งตามตำแหน่งทางวิชาการที่ครอง และมีความประสงค์จะขอรับค่าตอบแทนพิเศษส่งหลักฐานผลงานและถ้าหากผลงานผ่านเกณฑ์ตามมาตรฐานภาระงาน จะได้รับค่าตอบแทนพิเศษ ตามอัตราเงินประจำตำแหน่งทางวิชาการ เพิ่มอีก ๑ เท่า ตามสัดส่วนของเวลาที่ปฏิบัติงานในรอบปีนั้นๆ”

เพื่อให้การจ่ายค่าตอบแทนพิเศษแก่ผู้ดำรงตำแหน่งทางวิชาการ ดำเนินไปด้วยความเหมาะสมเป็นธรรม และเกิดประโยชน์สูงสุดต่อมหาวิทยาลัย จึงได้ปรับเกณฑ์มาตรฐานภาระงานตำแหน่งทางวิชาการและการจ่ายค่าตอบแทนพิเศษแก่ผู้ดำรงตำแหน่งทางวิชาการ ตำแหน่ง ผู้ช่วยศาสตราจารย์ รองศาสตราจารย์ และศาสตราจารย์ ไว้เป็นแนวปฏิบัติต่อไป ดังนี้



ส่วนที่ ๒

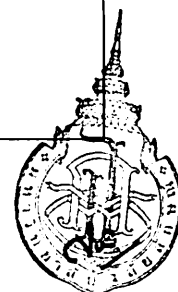
เกณฑ์มาตรฐานภาระงานตำแหน่งทางวิชาการ

ตำแหน่งผู้ช่วยศาสตราจารย์

คุณสมบัติเฉพาะตำแหน่ง	มาตรฐานภาระงาน
<p>๑. ดำรงตำแหน่งผู้ช่วยศาสตราจารย์</p> <p>๒. มีภาระงานขั้นต่ำในฐานะคณาจารย์ประจำ</p>	<p>๑. เป็นหัวหน้าโครงการวิจัย หรือผู้ร่วมโครงการวิจัยที่เป็นทุนภายใน หรือทุกภายนอก ในสัดส่วนรวมกันจากทุกโครงการ ไม่น้อยกว่าร้อยละ ๕๐ เป็นระยะเวลาไม่น้อยกว่า ๖ เดือนในรอบปีงบประมาณที่เข้าร่วมโครงการ หรือ</p> <p>๒. เป็นอาจารย์ที่ปรึกษาหลักในการควบคุมวิทยานิพนธ์หรือการค้นคว้าอิสระ ระดับบัณฑิตศึกษา เป็นระยะเวลาไม่น้อยกว่า ๖ เดือน ในรอบปีงบประมาณที่เสนอเข้าร่วมโครงการ (หากเป็นอาจารย์ที่ปรึกษาหลักในการควบคุมวิทยานิพนธ์หรือการค้นคว้าอิสระ มากกว่า ๑ โครงการ ให้นับเวลาของการเป็นอาจารย์ที่ปรึกษาฯ รวมกันได้) <u>และต้องมีผลงานดังต่อไปนี้</u></p> <p>๑) ๑ บทความวิจัย จากผลงานวิจัยที่ได้รับการตีพิมพ์เผยแพร่ในวารสารวิชาการไม่ต่ำกว่าระดับชาติที่ปรากฏในฐานข้อมูล TCI (Thai-Journal Citation Index) ต่อปี <u>หรือ</u></p> <p>๒) ๒ บทความทางวิชาการที่ได้รับการตีพิมพ์เผยแพร่ในวารสารวิชาการไม่ต่ำกว่าระดับชาติที่ปรากฏในฐานข้อมูล TCI (Thai-Journal Citation Index) ต่อปี <u>หรือ</u></p> <p>๓) นวัตกรรมหรือสิ่งประดิษฐ์ ๑ ผลงาน/ชิ้น ต่อปี <u>หรือ</u></p> <p>๔) ตำรา หรือหนังสือ ไม่น้อยกว่าร้อยละ ๕๐ ของเล่ม ต่อปี โดยให้ระบุเค้าโครงของตำรา หรือหนังสือฉบับสมบูรณ์ด้วย <u>หรือ</u></p> <p>๕) สิทธิบัตรหรืออนุสิทธิบัตร ๑ คำขอ ต่อปี</p>

ตำแหน่งรองศาสตราจารย์

คุณสมบัติเฉพาะตำแหน่ง	มาตรฐานภาระงาน
<p>๑. ดำรงตำแหน่งรองศาสตราจารย์</p> <p>๒. มีภาระงานขั้นต่ำในฐานะคณาจารย์ประจำ</p>	<p>เป็นหัวหน้าโครงการวิจัยหรือผู้ร่วมโครงการวิจัยที่เป็นทุนภายนอก ในสัดส่วนรวมกันจากทุกโครงการไม่น้อยกว่า ร้อยละ ๗๕ เป็นระยะเวลาไม่น้อยกว่า ๖ เดือน ในรอบปีงบประมาณที่เข้าร่วมโครงการ <u>และต้องมีผลงานดังต่อไปนี้</u></p> <p>๑) ๑ บทความวิจัย จากผลงานวิจัยที่ได้รับการตีพิมพ์เผยแพร่ในวารสารวิชาการระดับนานาชาติ ตามที่สถาบันวิจัยและพัฒนาประกาศรับรอง ต่อปี <u>หรือ</u></p> <p>๒) ๒ บทความวิจัย จากผลงานวิจัยที่ได้รับการตีพิมพ์เผยแพร่ในวารสารวิชาการระดับชาติที่ปรากฏในฐานข้อมูล TCI (Thai-Journal Citation Index) ต่อปี <u>หรือ</u></p> <p>๓) นวัตกรรมหรือสิ่งประดิษฐ์ ๒ ผลงาน/ชิ้น ต่อปี <u>หรือ</u></p> <p>๔) ตำรา หรือหนังสือ ๑ เล่ม ต่อปี <u>หรือ</u></p> <p>๕) สิทธิบัตรหรืออนุสิทธิบัตร ๑ คำขอ ต่อปี</p>



ตำแหน่งศาสตราจารย์

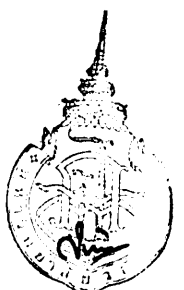
คุณสมบัติเฉพาะตำแหน่ง	มาตรฐานภาระงาน
<p>๑. ดำรงตำแหน่งศาสตราจารย์</p> <p>๒. มีภาระงานขั้นต่ำในฐานะคณาจารย์ประจำ</p>	<p>เป็นหัวหน้าโครงการวิจัยหรือผู้ร่วมโครงการวิจัยที่เป็นทุนภายนอก ในสัดส่วนรวมกันจากทุกโครงการไม่น้อยกว่า ร้อยละ ๑๐๐ เป็นระยะเวลาไม่น้อยกว่า ๖ เดือน ในรอบปีงบประมาณที่เข้าร่วมโครงการ <u>และต้องมีผลงานดังต่อไปนี้</u></p> <p>๑) ๒ บทความวิจัย จากผลงานวิจัยที่ได้รับการตีพิมพ์เผยแพร่ ในวารสารวิชาการระดับนานาชาติ ตามที่สถาบันวิจัยและพัฒนาประกาศรับรอง ต่อปี <u>หรือ</u></p> <p>๒) ๓ บทความวิจัย จากผลงานวิจัยที่ได้รับการตีพิมพ์เผยแพร่ ในวารสารวิชาการระดับชาติที่ปรากฏในฐานข้อมูล TCI (Thai-Journal Citation Index) ต่อปี <u>หรือ</u></p> <p>๓) นวัตกรรมหรือสิ่งประดิษฐ์ ๒ ผลงาน/ชิ้น ต่อปี <u>หรือ</u></p> <p>๔) ตำรา หรือหนังสือ ๑ เล่ม ต่อปี <u>หรือ</u></p> <p>๕) สิทธิบัตรหรืออนุสิทธิบัตร ๑ คำขอ ต่อปี</p>

ส่วนที่ ๓

อัตราค่าตอบแทนพิเศษแก่ผู้ดำรงตำแหน่งทางวิชาการ

ตามที่มหาวิทยาลัยมีนโยบายการจ่ายค่าตอบแทนพิเศษผูกติดกับตำแหน่งทางวิชาการ จึงกำหนดให้ใช้อัตราค่าตอบแทนพิเศษตามอัตราเงินประจำตำแหน่งทางวิชาการที่มหาวิทยาลัยประกาศใช้ในขณะนั้น โดยอนุโลม ซึ่งในปัจจุบันอ้างอิงตามประกาศสภามหาวิทยาลัยวลัยลักษณ์ เรื่องบัญชีอัตราเงินเดือนและเงินค่าตอบแทนของพนักงานและลูกจ้างมหาวิทยาลัยวลัยลักษณ์ พ.ศ. ๒๕๕๑ ลงวันที่ ๒๗ มีนาคม พ.ศ. ๒๕๕๑ ดังนี้

ผู้ช่วยศาสตราจารย์	รองศาสตราจารย์	ศาสตราจารย์
๖,๗๐๐ บาท/ เดือน	๙,๙๐๐ บาท / เดือน	๑๓,๐๐๐ บาท / เดือน



## ส่วนที่ ๔

### เงื่อนไขการจ่ายค่าตอบแทนพิเศษแก่ผู้ดำรงตำแหน่งทางวิชาการ

๑. ผู้ที่เคยเข้าร่วมโครงการจ่ายค่าตอบแทนพิเศษ ในระยะแรก ช่วงปีงบประมาณ ๒๕๕๒ - ๒๕๕๔ และได้รับอนุมัติการหยุดจ่ายค่าตอบแทนพิเศษไปแล้ว หากผู้นั้นมีความประสงค์ที่จะเข้าร่วมโครงการใหม่ จะต้องส่งผลงานเดิมที่ยังค้างอยู่หรือเสนอผลงานทางวิชาการอื่นที่เทียบเท่า ทั้งนี้ ผลงานต้องผ่านเกณฑ์มาตรฐานภาระงานที่กำหนดก่อน จึงจะมีคุณสมบัติที่จะเข้าร่วมโครงการต่อไปได้

๒. ผู้ดำรงตำแหน่งทางวิชาการที่ลาออก หรือพ้นสภาพจากการเป็นพนักงานมหาวิทยาลัย จากสาเหตุอื่นในระหว่างปีงบประมาณ หากมีคุณสมบัติเฉพาะตำแหน่งและผลงานเป็นไปตามเกณฑ์มาตรฐานภาระงานจะได้รับค่าตอบแทนพิเศษตามสัดส่วนของระยะเวลาที่ได้ปฏิบัติงานในรอบปีงบประมาณนั้น

๓. ผู้ที่ได้รับการแต่งตั้งให้ดำรงตำแหน่งทางวิชาการใหม่ในระหว่างปีงบประมาณ หากมีคุณสมบัติเฉพาะตำแหน่งและผลงานเป็นไปตามเกณฑ์มาตรฐานภาระงาน สามารถขอรับค่าตอบแทนพิเศษย้อนหลังได้ ทั้งนี้ เป็นไปตามมติคณะกรรมการบริหารงานบุคคล ในการประชุมครั้งที่ ๑ (๖)/๒๕๕๑ เมื่อวันที่ ๔ ธันวาคม ๒๕๕๑ ซึ่งได้กำหนดหลักเกณฑ์ไว้ว่า “กรณีผู้ที่ได้รับการแต่งตั้งให้ดำรงตำแหน่งทางวิชาการเป็นการย้อนหลัง หากตรวจสอบแล้วพบว่าเป็นผู้ที่มีคุณสมบัติเฉพาะตำแหน่งและมีผลงานเป็นไปตามเกณฑ์ที่มหาวิทยาลัยกำหนด จะได้รับอนุมัติการจ่ายค่าตอบแทนพิเศษย้อนหลัง นับตั้งแต่วันที่ที่มีคุณสมบัติเฉพาะตำแหน่งและผลงานเป็นไปตามเกณฑ์จนถึงเดือนปัจจุบัน หรือจ่ายค่าตอบแทนพิเศษย้อนหลังได้ไม่เกินวันที่ ๑ ตุลาคม ๒๕๕๑ ซึ่งเป็นวันที่มหาวิทยาลัยเริ่มดำเนินโครงการนี้”

๔. ผลงานทางวิชาการ ประเภทผลงานสร้างสรรค์ที่ไม่ได้รับการตีพิมพ์เผยแพร่ แต่ถูกนำไปใช้ประโยชน์ ต้องผ่านกระบวนการตรวจสอบผลงานจากผู้ทรงคุณวุฒิ ทั้งนี้ ให้อยู่ในดุลยพินิจของคณะกรรมการประจำสำนักวิชา และต้องผ่านความเห็นชอบจากคณะกรรมการพิจารณาประเมินผลงานทางวิชาการเพื่อการจ่ายค่าตอบแทนพิเศษด้วย

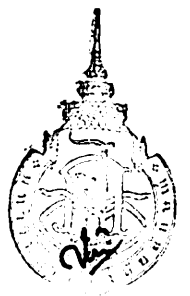
๕. ถ้ามีผลงานที่ได้รับการตีพิมพ์เผยแพร่พร้อมๆ กันหลายฉบับในปีเดียวกัน ผู้เสนอผลงานสามารถนำผลงานนั้นไปนำเสนอในปีต่อไปได้ แต่ผลงานดังกล่าวต้องมีอายุไม่เกิน ๒ ปี และต้องเป็นผลงานที่ไม่เคยนำเสนอเพื่อขอรับค่าตอบแทนพิเศษมาก่อน

๖. ผลงานทางวิชาการประเภท “ตำรา หรือหนังสือ รวมทั้งผลงานทางวิชาการอื่นที่เทียบเท่า” ต้องผ่านกระบวนการตรวจสอบและรับรองผลงานโดยคณะกรรมการประจำสำนักวิชา และผลงานนั้นต้องได้รับการตีพิมพ์เผยแพร่แล้ว

๗. การตรวจสอบและประเมินผลงานทางวิชาการของผู้เข้าร่วมโครงการจ่ายค่าตอบแทนพิเศษ ให้มีคณะกรรมการ จำนวน ๒ ชุด พิจารณาดำเนินการ ดังนี้

- ชุดที่ ๑ คณะกรรมการตรวจสอบข้อมูลคุณสมบัติเฉพาะตำแหน่งและมาตรฐานภาระงานของผู้เข้าร่วมโครงการจ่ายค่าตอบแทนพิเศษ ทำหน้าที่ตรวจสอบหลักฐานโครงการวิจัย การเป็นอาจารย์ที่ปรึกษาหลัก ในการควบคุมวิทยานิพนธ์หรือการค้นคว้าอิสระ ระดับบัณฑิตศึกษา และผลงานทางวิชาการของผู้เข้าร่วมโครงการ แล้วรายงานต่อคณะกรรมการพิจารณาประเมินผลงานทางวิชาการเพื่อการจ่ายค่าตอบแทนพิเศษ

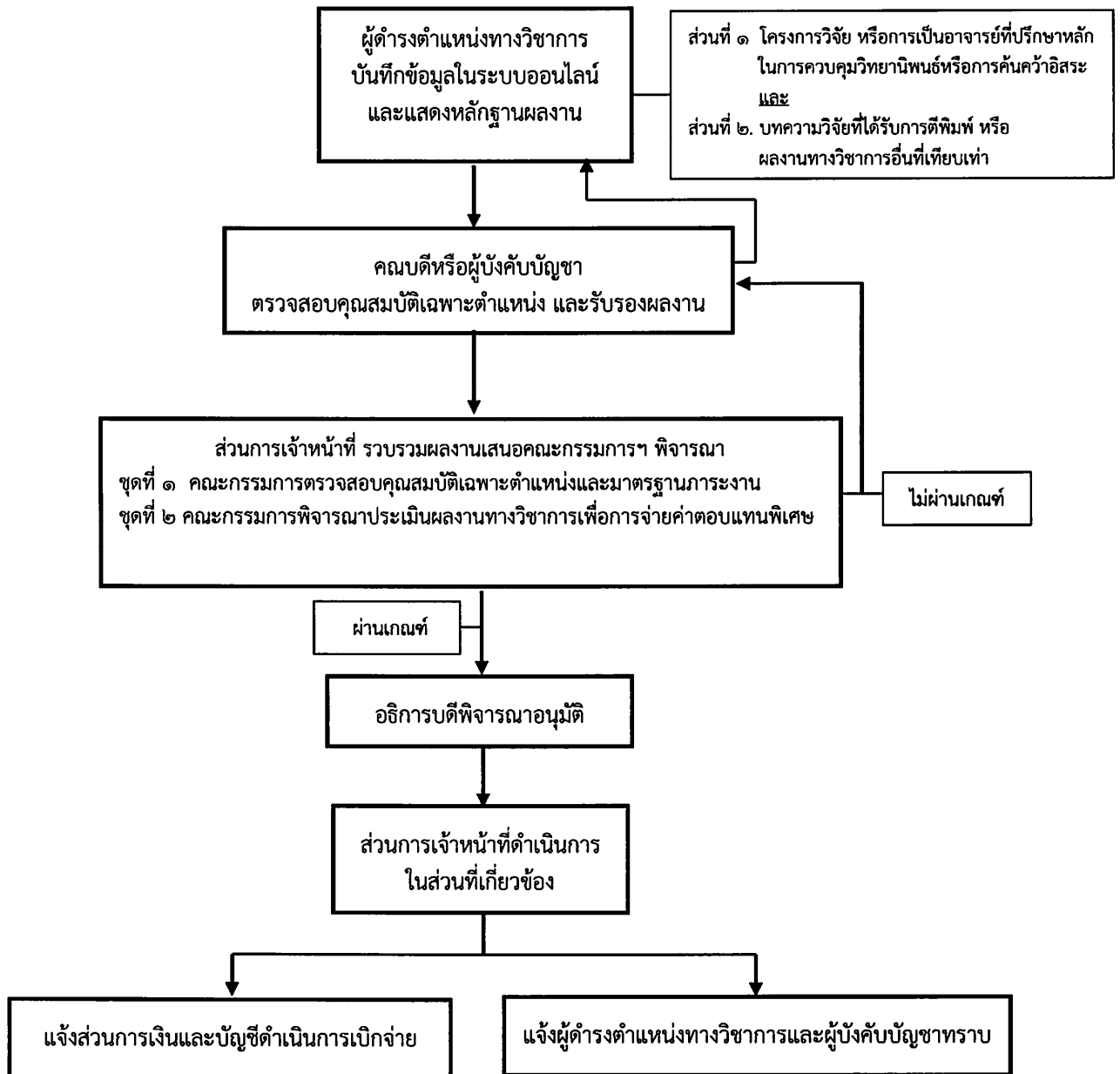
- ชุดที่ ๒ คณะกรรมการพิจารณาประเมินผลงานทางวิชาการเพื่อการจ่ายค่าตอบแทนพิเศษ ทำหน้าที่ประเมินผลงานทางวิชาการของผู้ที่เสนอผลงาน แล้วรายงานเสนออธิการบดีพิจารณาอนุมัติการจ่ายค่าตอบแทนพิเศษ



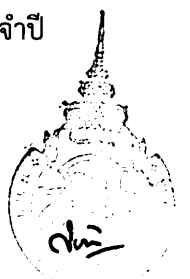
## ส่วนที่ ๕

### ขั้นตอนการประเมินผลงานทางวิชาการเพื่อการจ่ายค่าตอบแทนพิเศษประจำปี

- ให้ผู้ดำรงตำแหน่งทางวิชาการเสนอผลงานเพื่อใช้ประกอบการพิจารณาจ่ายค่าตอบแทนพิเศษ ซึ่งเป็นผลงานที่ได้ปฏิบัติในรอบปีงบประมาณนั้น ภายในวันที่ ๓๐ กันยายน ของทุกปี
- การเสนอผลงานเพื่อขอรับค่าตอบแทนพิเศษให้ปฏิบัติตามขั้นตอน ดังนี้



- เพื่อให้การตรวจสอบคุณสมบัติและมาตรฐานภาระงานประกอบการพิจารณาจ่ายค่าตอบแทนพิเศษ แก่ผู้ดำรงตำแหน่งทางวิชาการ ดำเนินการแล้วเสร็จภายในเวลาที่กำหนด มหาวิทยาลัยจะประกาศปฏิทินประจำปี ให้ผู้เข้าร่วมโครงการทราบเพื่อดำเนินการต่อไป

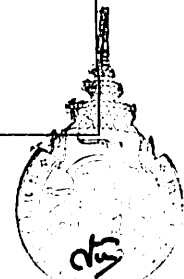


ส่วนที่ ๒

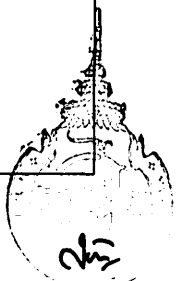
ภาคผนวก

ควมคมหมกยและค่านมยคมทุนวญญ	
ทุนภายใน	ทุนอดหนการวญญจกงบประมณผ่นดิน มหาวทยาลยวลยลคณ หรือเงินที่จัดสรรตามโครงการต่างๆ โดยมหาวทยาลยวลยลคณ หรือทุนส่วนตวที่ต้องผ่นความเห็นชอบจกสำนักวษาและได้ลงทะเลยมยที่สถบณวญญและพฒนา
ทุนภายนอก	ทุนที่ได้รับกรจัดสรรจกหนวยงานภายนอกทมมิใช่ข้อ ๑. ทั้งนี้ รวมถึงกรณีทุนที่ได้รับกรจัดสรรงบประมณจกสำนักงานคณกรรมกรวญญแห่งชชาติ (วช.) ทั้งหมด รวมทั้งกรณีที่เป็นทุนวญญร่วมระหว่างมหาวทยาลยวลยลคณกับสถบณอื่น

ควมคมหมกยและค่านมยคมผลงกนทงวชกร	
บทควมทงวชกร	
ค่านมย	งานเขียนทงวชกรซึ่งมีการกำหนดประเด็นที่ต้องการอธบายหรือวเคราะห์อย่างชัดเจน ทั้งนี้มีการวเคราะห์ประเด็นดังกล่าวตามหลักวษาจนสามารถสรุปลการวเคราะห์ในประเด็นนั้นได้ อาจเป็นการนำควมรู้จกแหล่งต่างๆ มาประมวลร้อยเรียงเพื่อพเคราะห์อย่างเป็นระบบ โดยที่ผู้เขียนแสดงทัศนะทงวชกรของตนไว้อย่างชัดเจนด้วย
รูปแบบ	เป็นบทควมที่มีความยาวไม่มากนัก ประกอบด้วยกรนำควมที่แสดงเหตุผลหรือที่มาของประเด็นที่ต้องการอธบายหรือวเคราะห์ กระบวนกรอธบายหรือวเคราะห์และบทสรุป มีการอ้างอิงและบรรณานุกรมที่ครบถ้วนสมบูรณ์
การเผยแพร่	เผยแพร่ในลักษณะใดลักษณะหนึ่งดังนี้ ๑. เผยแพร่ในรูปของบทควมทงวชกรในวารสารทงวชกร ทั้งนี้วารสารทงวชกรนั้น อาจเผยแพร่เป็นรูปเล่มสิ่งพิมพ์หรือเป็นสื่ออิเล็กทรอนิกส์ที่มีกำหนดการเผยแพร่อย่างแน่นอนชัดเจน ๒. เผยแพร่ในหนังสือรวมบทควมในรูปแบบอื่นที่มีการบรรณาธิการการประเมินและตรวจสอบคุณภาพของบทควมต่าง ๆ ในหนังสือนั้นแล้ว ๓. เผยแพร่ในหนังสือประมวลผลการประชุมทงวชกร (Proceedings) ของการประชุมทงวชกรในระดับชชาติหรือระดับนานาชาติ ที่มีการบรรณาธิการการประเมินและตรวจสอบคุณภาพของบทควมต่าง ๆ ที่นำเสนอานั้นแล้ว
ตำรา	
ค่านมย	ผลงานทงวชกรที่เรียบเรียงขึ้นอย่างเป็นระบบ ครอบคลุมเนื้อหาสาระของวษาหรือเป็นส่วนหนึ่งของวษา หรือของหลักสูตรก็ได้ ที่สะท้อนให้เห็นถึงความสามารถในการถ่ายทอดวษาในระดับอุดมศกษาในการเรียนการสอนในหลักสูตรระดับอุดมศกษา เนื้อหาสาระของตำรามีความทันสมัย และจะต้องระบุวษาที่เกี่ยวข้องในหลักสูตร ผลงานทงวชกรที่เป็น “ตำรา” นี้ อาจได้รับการพัฒนาขึ้นจกเอกสารคำสอนจนถึงระดับที่มีความสมบูรณ์ที่สุด ซึ่งผู้อ่านอาจเป็นบุคคลอื่นทมมิใช่ผู้เรียนในวษานั้น แต่สามารถอ่านและทำความเข้าใจในสาระของตำรานั้นด้วยตนเองได้ โดยไม่ต้องเข้าศกษาในวษานั้น



รูปแบบ	<p>เป็นรูปเล่มที่ประกอบด้วย คำนำ สารบัญ เนื้อเรื่อง การอธิบายหรือการวิเคราะห์ การสรุป การอ้างอิง/บรรณานุกรม และ วรรณคดี ทั้งนี้อาจมีการอ้างอิงแหล่งข้อมูลที่ทันสมัยและครบถ้วนสมบูรณ์</p> <p>การอธิบายสาระสำคัญที่มีความชัดเจนโดยอาจใช้ข้อมูล แผนภาพ ตัวอย่างหรือกรณีศึกษาประกอบจนผู้อ่านสามารถทำความเข้าใจในสาระสำคัญนั้นได้โดยเบ็ดเสร็จ</p>
การเผยแพร่	<p>มีวิธีการเผยแพร่ ดังนี้</p> <p>๑. การเผยแพร่ด้วยวิธีการพิมพ์ โดยโรงพิมพ์ (PRINTING HOUSE) หรือสำนักพิมพ์ (PUBLISHING HOUSE) หรือโดยการถ่ายสำเนาเย็บเป็นรูปเล่ม หรือทำในรูปแบบอื่น ๆ</p> <p>๒. การเผยแพร่โดยสื่ออิเล็กทรอนิกส์อื่น ๆ ตัวอย่างเช่น การเผยแพร่ในรูปแบบของซีดีรอม ฯลฯ</p> <p>การเผยแพร่ดังกล่าวจะต้องเป็นไปอย่างกว้างขวางมากกว่าการใช้ในการเรียนการสอนวิชาต่าง ๆ ในหลักสูตรเท่านั้น จำนวนพิมพ์เป็นดัชนีหนึ่งที่สามารถแสดงการเผยแพร่อย่างกว้างขวางได้ แต่อาจใช้ดัชนีอื่นวัดความกว้างขวางในการเผยแพร่ได้เช่นกัน</p> <p>ทั้งนี้ต้องได้รับการตรวจสอบและรับรองการเผยแพร่จากสำนักวิชาและ/หรือสถาบันทางวิชาการที่เกี่ยวข้องกับสาขาวิชานั้น และต้องใช้ในการเรียนการสอนมาแล้ว ไม่น้อยกว่าหนึ่งภาคการศึกษา</p>
<b>หนังสือ</b>	
คำนิยาม	<p>ผลงานทางวิชาการที่เรียบเรียงขึ้นโดยมีรากฐานทางวิชาการที่มั่นคง และให้ทัศนะของผู้เขียนที่สร้างเสริมปัญญาความคิด และสร้างความแข็งแกร่งทางวิชาการให้แก่สาขาวิชานั้น ๆ และ/หรือสาขาวิชาที่เกี่ยวข้อง มีความต่อเนื่องเชื่อมโยงในเชิงเนื้อหาและครอบคลุม โดยไม่จำเป็นต้องสอดคล้องหรือเป็นไปตามข้อกำหนดของหลักสูตรหรือของวิชาใดวิชาหนึ่งในหลักสูตร และไม่จำเป็นต้องนำไปใช้ประกอบการเรียนการสอนในวิชาใดวิชาหนึ่งในหลักสูตร ทั้งนี้เนื้อหาของสาระของหนังสือต้องมีความทันสมัย เมื่อพิจารณาถึงวันที่จัดพิมพ์</p>
รูปแบบ	<p>เป็นรูปเล่มที่ประกอบด้วย คำนำ สารบัญ เนื้อเรื่อง การวิเคราะห์ การสรุป การอ้างอิง/บรรณานุกรม และวรรณคดี ทั้งนี้อาจมีการอ้างอิงแหล่งข้อมูลที่ทันสมัยและครบถ้วนสมบูรณ์</p> <p>การอธิบายสาระสำคัญที่มีความชัดเจนโดยอาจใช้ข้อมูล แผนภาพ ตัวอย่างหรือกรณีศึกษาประกอบจนผู้อ่านสามารถทำความเข้าใจในสาระสำคัญนั้นได้โดยเบ็ดเสร็จ</p>
การเผยแพร่	<p>มีวิธีการเผยแพร่ ดังนี้</p> <p>๑. การเผยแพร่ด้วยวิธีการพิมพ์ โดยโรงพิมพ์ (PRINTING HOUSE) หรือสำนักพิมพ์ (PUBLISHING HOUSE)</p> <p>๒. การเผยแพร่โดยสื่ออิเล็กทรอนิกส์อื่น ๆ ตัวอย่างเช่น การเผยแพร่ในรูปแบบของซีดีรอม ฯลฯ</p> <p>การเผยแพร่ดังกล่าวจะต้องเป็นไปอย่างกว้างขวางมากกว่าการใช้ในการเรียนการสอนวิชาต่าง ๆ ในหลักสูตรเท่านั้น จำนวนพิมพ์เป็นดัชนีหนึ่งที่สามารถแสดงการเผยแพร่อย่างกว้างขวางได้ แต่อาจใช้ดัชนีอื่นวัดความกว้างขวางในการเผยแพร่ได้เช่นกัน</p> <p>ทั้งนี้ต้องได้รับการตรวจสอบและรับรองการเผยแพร่จากสำนักวิชาและ/หรือสถาบันทางวิชาการที่เกี่ยวข้องกับสาขาวิชานั้น และต้องเผยแพร่สู่สาธารณชนมาแล้ว ไม่น้อยกว่าสี่เดือน</p>





สิทธิบัตร	
คำนิยาม	หนังสือสำคัญที่รัฐออกให้เพื่อคุ้มครองการประดิษฐ์หรือการออกแบบผลิตภัณฑ์

ผลงานทางวิชาการในลักษณะอื่น	
คำนิยาม	ผลงานทางวิชาการอย่างอื่นที่มีใจเอกสารประกอบการสอน เอกสารคำสอน บทความทางวิชาการ หนังสือ ตำรา หรืองานวิจัย โดยปกติหมายถึง สิ่งประดิษฐ์หรืองานสร้างสรรค์ อาทิ การประดิษฐ์เครื่องทุ่นแรง ผลงานการสร้างสิ่งมีชีวิตพันธุ์ใหม่ วัคซีน สิ่งก่อสร้าง หรือผลงานด้านศิลปะ หรือสารานุกรม ผลงานทางวิชาการในลักษณะอื่นที่เสนอจะต้องประกอบด้วยบทวิเคราะห์ที่อธิบายและชี้ให้เห็นว่างานดังกล่าวทำให้เกิดความก้าวหน้าทางวิชาการหรือเสริมสร้างองค์ความรู้ หรือให้วิธีการที่จะเป็นประโยชน์ต่อสาขาวิชานั้น และแสดงถึงความสามารถในการบุกเบิก ในสาขาวิชานั้น สำหรับผลงานที่มุ่งเชิงปฏิบัติจะต้องผ่านการพิสูจน์หรือมีหลักฐาน รายละเอียดต่าง ๆ ประกอบแสดงให้เห็นคุณค่าของผลงาน
รูปแบบ	<ol style="list-style-type: none"> <li>๑. อาจจัดเพิ่มได้หลายรูปแบบ ทั้งที่เป็นรูปเล่ม หรือการบันทึกเป็นภาพยนตร์ หรือแถบเสียง</li> <li>๒. มีคำอธิบาย/ชี้แจงโดยชัดเจนประกอบผลงานนั้น เพื่อชี้ให้เห็นว่าเป็นผลงานที่ทำให้เกิดการพัฒนาและความก้าวหน้าทางวิชาการ หรือเสริมสร้างความรู้หรือก่อให้เกิดประโยชน์ต่อสาขาวิชาหนึ่ง ๆ หรือหลายสาขาวิชาได้อย่างไร ในแง่ใด</li> <li>๓. กรณีผลงานที่เป็นสิ่งประดิษฐ์ หรือผลงานที่มุ่งในเชิงปฏิบัติ จะต้องผ่านการพิสูจน์หรือแสดงหลักฐานเป็นรายละเอียดให้ครบถ้วนที่แสดงถึงคุณค่าของผลงานนั้นด้วย</li> </ol>
การเผยแพร่	<p>มีวิธีการเผยแพร่ ดังนี้</p> <ol style="list-style-type: none"> <li>๑. การเผยแพร่ด้วยวิธีการพิมพ์ โดยโรงพิมพ์ (PRINTING HOUSE) หรือสำนักพิมพ์ (PUBLISHING HOUSE) หรือโดยการถ่ายสำเนาเย็บเป็นรูปเล่ม หรือทำในรูปแบบอื่น ๆ</li> <li>๒. การเผยแพร่โดยสื่ออิเล็กทรอนิกส์อื่น ๆ ตัวอย่างเช่น การเผยแพร่ในรูปแบบของซีดีรอม ฯลฯ</li> <li>๓. การเผยแพร่โดยการจัดนิทรรศการ การจัดแสดง การจัดการแสดง หรือโดยมีการนำไปใช้หรือประยุกต์ใช้อย่างแพร่หลาย</li> </ol>

การเป็นอาจารย์ที่ปรึกษาหลักในการควบคุมวิทยานิพนธ์หรือการค้นคว้าอิสระ ระดับบัณฑิตศึกษา	
คำนิยาม	<p>อาจารย์ที่ปรึกษาหลักในการควบคุมวิทยานิพนธ์ ระดับบัณฑิตศึกษา คืออาจารย์ประจำที่มีหน้าที่ให้คำปรึกษา และควบคุมการทำวิทยานิพนธ์ ระดับบัณฑิตศึกษา โดยได้รับความเห็นชอบจากคณะกรรมการบัณฑิตศึกษาประจำหลักสูตร</p> <p>อาจารย์ที่ปรึกษาหลักในการค้นคว้าอิสระ ระดับบัณฑิตศึกษา คือ อาจารย์ประจำที่มีหน้าที่แนะนำดูแล ให้คำปรึกษาแก่นักศึกษาระดับบัณฑิตศึกษา ในการทำสารนิพนธ์ การค้นคว้าอิสระ หรือการทำโครงการ</p>

